



Pardubice



KOMUNITNÍ PLÁN

**sociálních a souvisejících služeb města Pardubic
na období 2026-2030**



Vážení spoluobčané!

S potěšením předkládáme Komunitní plán sociálních a souvisejících služeb města Pardubic na příštích pět let. Představuje nejen strategii, ale i závazek, závazek vůči lidem, kteří zde žijí, pracují a tvoří naši společnou budoucnost. Jedná se o klíčový nástroj pro koordinaci, rozvoj a zkvalitnění sociálních služeb v našem městě, aby odpovídaly aktuálním potřebám obyvatel a reflektovaly společenské změny. Vychází z přesvědčení, že každý má nárok žít důstojný a plnohodnotný život.

Naším cílem je podporovat spolupráci mezi veřejným sektorem, neziskovými organizacemi, podnikateli i občany, aby se každý cítil být součástí rozhodování a měl možnost aktivně přispět. Věříme, že díky společnému úsilí a odpovědnosti všech partnerů dokážeme posílit kvalitu života ve společnosti, rozvíjet efektivní služby a reagovat na nové výzvy přicházející v následujících letech.

Nejde jen o dokument – je to živý nástroj, který bude průběžně vyhodnocován a přizpůsobován tak, aby odpovídal měnícím se podmínkám. Společně můžeme zajistit, aby naše město bylo místem, kde se dobře žije, kde se respektují hodnoty solidarity, odpovědnosti a otevřenosti. Tento plán je výzvou i příležitostí – pojďme je využít naplno.

Děkuji všem, kteří se na tvorbě tohoto dokumentu podíleli a věřím, že bude inspirací pro kvalitní a udržitelný rozvoj sociálních služeb v našem městě.

Mgr. Jakub Rychtecký

náměstek primátora statutárního města Pardubice zodpovědný za sociální politiku a zdravotnictví

OBSAH

1. Obecné informace o městě Pardubice	x
Charakteristika města Pardubice	
Demografické údaje o městě Pardubice	
2. Sociální služby	x
Sociální a související služby ve městě Pardubice	
Přehled registrovaných sociálních služeb ve městě Pardubice	
Program podpory v sociální a zdravotní oblasti – přehled podpořených projektů v roce 2025	
3. Základní informace o komunitním plánování sociálních a souvisejících služeb v Pardubicích	x
Co je komunitní plánování	
Základní subjekty komunitního plánování	
Komunitní plán rozvoje města v sociální oblasti	
4. Historie a organizační struktura komunitního plánování sociálních služeb ve městě Pardubice	x
Pracovní skupiny	
Koordinační skupina	
Organizační struktura komunitního plánování sociálních služeb ve městě Pardubice	
Cíle a opatření společná pro všechny pracovní skupiny	x
PS 1 Osoby se zdravotním postižením a osoby se zdravotním znevýhodněním	x
Popis cílové skupiny, seznam členů a organizací, aktuální SWOT analýza, cíle a opatření	
PS 2 Osoby s duševním onemocněním	x
Popis cílové skupiny, seznam členů a organizací, aktuální SWOT analýza, cíle a opatření	
PS 3 Cizinci, menšiny a osoby ohrožené sociálním vyloučením	x
Popis cílové skupiny, seznam členů a organizací, aktuální SWOT analýza, cíle a opatření	
PS 4 Senioři	x
Popis cílové skupiny, seznam členů a organizací, aktuální SWOT analýza, cíle a opatření	
PS 5 Rodiny s dětmi a mládež	x
Popis cílové skupiny, seznam členů a organizací, aktuální SWOT analýza, cíle a opatření	

SEZNAM POUŽITÝCH ZKRATEK

AD – Azylový dům
CDZ – Centrum duševního zdraví
CPIC – Centrum na podporu integrace cizinců
CS – cílová skupina
ČSÚ – Český statistický úřad
DN – duševní nemoc
DO – dočasná ochrana
DPMP – Dopravní podnik města Pardubic
DpS – Domov pro seniory
DZR – Domov se zvláštním režimem
DS – Denní stacionář
ESF – Evropské strukturální fondy
KPSS – komunitní plánování sociálních služeb
LDN – léčebna dlouhodobě nemocných
MHD – Městská hromadná doprava
MmP – Magistrát města Pardubic
MO – městský obvod
MPSV ČR – Ministerstvo práce a sociálních věcí České republiky
MŠMT ČR – Ministerstvo školství, mládeže a tělovýchovy České republiky
MZ ČR – Ministerstvo zemědělství České republiky
NNO – nestátní neziskové organizace
NZDM – Nízkoprahové zařízení pro děti a mládež
OAMP – Odbor azylové a migrační politiky Ministerstva vnitra ČR
OSPOD – Oddělení sociálně-právní ochrany dětí
OSV – odbor sociálních věcí
OŠKS – odbor školství, kultury a sportu
OZP/TZP - osoba se zdravotním postižením, těžké zdravotní postižení
PAS – poruchy autistického spektra
Pk – Pardubický kraj
PMS ČR – Probační a mediační služba České republiky
PSS – pracovník v sociálních službách
RZ – Radniční zpravodaj
SmP – Statutární město Pardubice
SONS – Sjednocená organizace nevidomých a slabozrakých ČR
SP – sociální pracovník
ÚP ČR – Úřad práce České republiky
ÚZIS ČR – Ústav zdravotnických informací a statistiky České republiky
VTOS – výkon trestu odnětí svobody
ZSS – zákon o sociálních službách
o.p.s. – obecně prospěšná společnost
z.s. – zapsaný spolek
z.ú. – zapsaný ústav

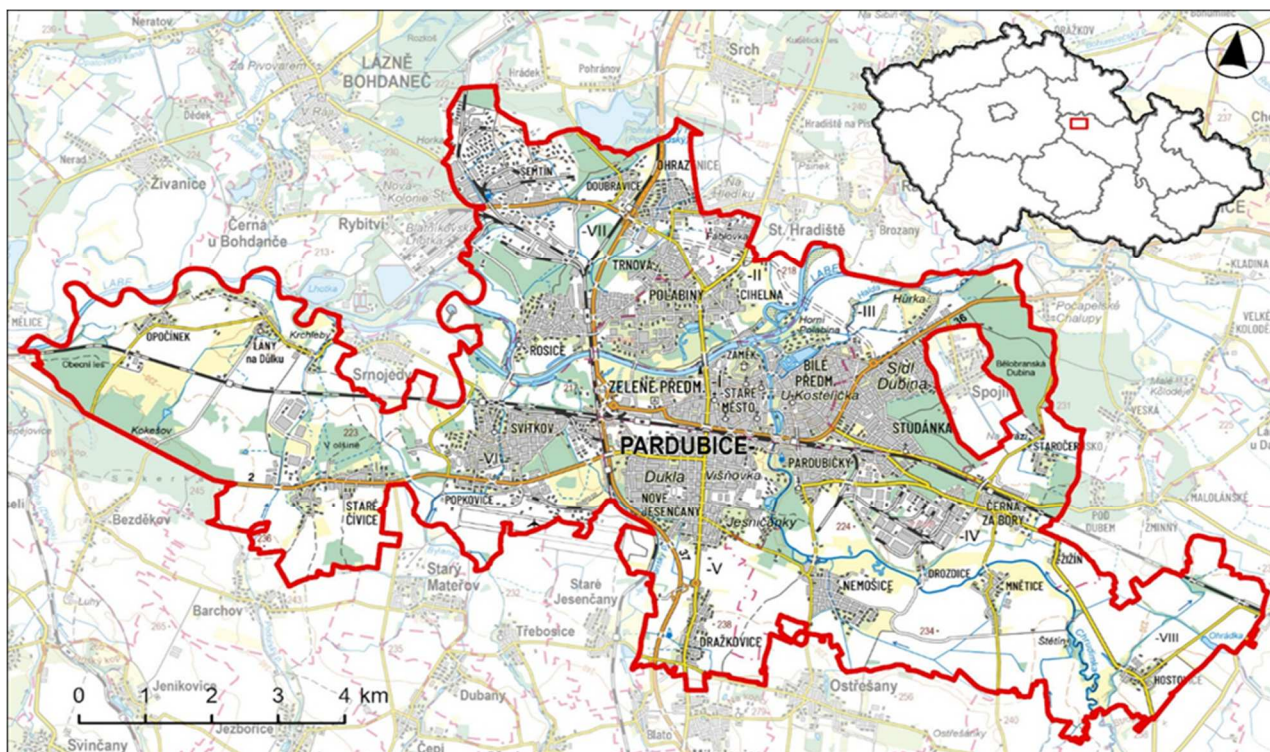
1. OBECNÉ INFORMACE O MĚSTĚ PARDUBICE

Charakteristika města Pardubice

Pardubice jsou statutárním městem a metropolí Pardubického kraje s rozlohou přes 82 km² a s přibližně 92 tisíci stálými obyvateli, což z něj v současné době činí deváté největší město České republiky. Leží na soutoku řek Labe a Chrudimky, v nadmořské výšce 215 až 237 metrů nad mořem.

Jeho počátky jsou spojovány se 13. stoletím a s vybudováním panské tvrze, později přestavěné na vodní hrad.

První dochovaná zmínka o městě pochází z roku 1295, ale ještě před tímto rokem zde vznikl klášter s kostelem. Jako město je zmiňováno od roku 1340. Největší rozkvět Pardubic nastal po roce 1491 a je spojován se šlechticem Vilémem z Pernštejna.



Obrázek 1: Mapa Statutárního města Pardubice

Zdroj: ČÚZK, zpracování PROCES (2025)

Pardubice jsou moderním městem s dobrou občanskou vybaveností a rozvinutou sítí služeb. Dlouhodobě podporují udržitelný rozvoj, zvyšují konkurenceschopnost regionu a zajišťují vysokou kvalitu života obyvatel. Působí zde široká síť poskytovatelů sociálních služeb, organizací neziskového sektoru i institucí zaměřených na podporu rodin, seniorů, osob se zdravotním postižením či lidí v nepříznivé sociální situaci.

Město tvoří přirozené administrativní, hospodářské, vzdělávací a kulturní centrum regionu. Má velmi silnou průmyslovou tradici. Hlavním odvětvím je průmysl chemický, potravinářský, elektrotechnický a strojírenský.

Významnou roli ve městě hraje Univerzita Pardubice, která byla založena v roce 1950 jako Vysoká škola chemická v Pardubicích a v roce 1953 se přejmenovala na Vysokou školu chemicko-technologickou. Současný název Univerzita Pardubice nese od roku 1994. S aktuálně sedmi fakultami přispívá k rozvoji vědy, výzkumu a vzdělanostního potenciálu regionu. K městu neodmyslitelně patří také kultura a sport. Nachází se zde Východočeská galerie, Východočeské muzeum, Komorní filharmonie a Východočeské divadlo. Pardubice jsou ve sportu nejčastěji spojovány s hokejem, fotbalem, basketbalem a tenisovou juniorkou. Mezinárodní ohlas přinesly Pardubicím tradiční sportovní události, mezi které patří zejména dostihové závody s tradiční Velkou Pardubickou steeplechase, jejíž první ročník se uskutečnil v roce 1874. Mezinárodní plochodrážní závod Zlatá přilba je pořádán od roku 1929, čímž se stal nejstarším pravidelně pořádaným plochodrážním závodem na světě. Od roku 1990 jsou Pardubice dějištěm turnaje v šachu a dalších deskových her Czech open.

Od roku 1990 Pardubice patří mezi statutární města, tj. města se zvláštním postavením, jejichž území se může členit na městské obvody s vlastními samosprávnými orgány. Pardubice sestávají z celkem 20 katastrálních území a v současnosti se člení do 8 městských obvodů:

Přehled městských obvodů:

Městský obvod	Městská část	Rozloha v km ²	Počet obyvatel v tis. v letech 2023-2024
Pardubice I.	Bílé Předměstí (část), Pardubice-Staré Město, Zámek, Zelené Předměstí (část)	5,70	23,1
Pardubice II.	Polabiny, Cihelna	4,57	18,3
Pardubice III.	Bílé Předměstí (část), Studánka (část)	6,48	15,5
Pardubice IV.	Bílé Předměstí (část), Černá za Bory, Drozdice, Mnětice, Nemošice, Pardubičky, Staročernsko, Studánka (část), Žižín	17,62	5,3
Pardubice V.	Dražkovice, Nové Jesenčany, Zelené Předměstí (část)	7,88	16,2
Pardubice VI.	Lány na Důlku, Opočíněk, Popkovice, Staré Čivice, Svítkov, Zelené Předměstí (část)	23,74	6,5
Pardubice VII.	Doubravice, Ohrazenice, Rosice, Semtín, Trnová	11,68	6,9
Pardubice VIII.	Hostovice	4,94	0,27

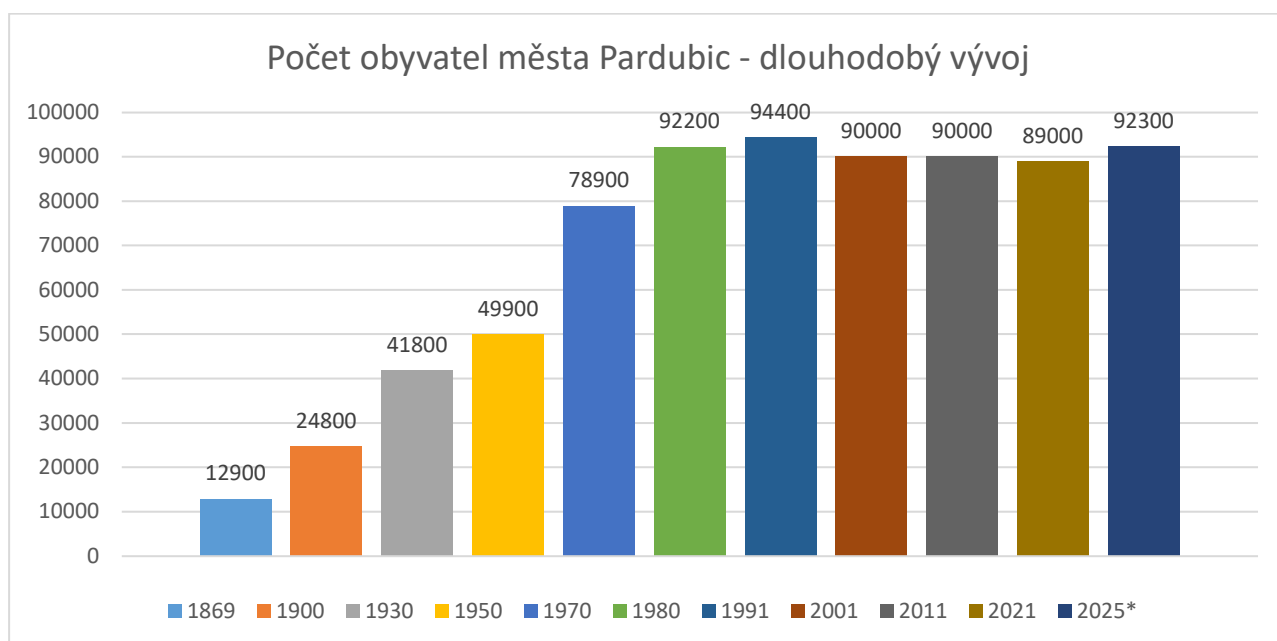
zdroj: odbor hlavního architekta, Magistrát města Pardubic



zdroj: odbor hlavního architekta, Magistrát města Pardubic

Demografické údaje o městě Pardubice

Na počátku 19. století měly Pardubice přibližně 3 000 obyvatel, při prvním sčítání lidu po rakousko-uherské reformě v roce 1869 již okolo 13 tisíc obyvatel. S rozvojem dopravy a s tím spojeného rozvoje průmyslu, zejména potravinářského a později chemického a strojírenského, docházelo na přelomu 19. a 20. století k dynamickému růstu počtu obyvatel a rozvoji nových městských čtvrtí. V roce 1970 měly Pardubice více než 70 tisíc obyvatel, v 80. letech tempo růstu zpomalilo, avšak počet obyvatel dosáhl svého maxima kolem roku 1990, kdy měly Pardubice přibližně 92 tisíc obyvatel. Od roku 1994 do současnosti se počet obyvatel pohybuje okolo 90 tisíc, přičemž město si udržuje stabilní populaci s mírným růstem v důsledku migrace – ve městě se zvyšuje podíl cizinců, zejména z evropských zemí, kteří se ve městě dlouhodobě usazují.



Data k 1.1.2025, zdroj ČSÚ, 4-01. Dlouhodobý vývoj počtu obyvatel ve městě Pardubice

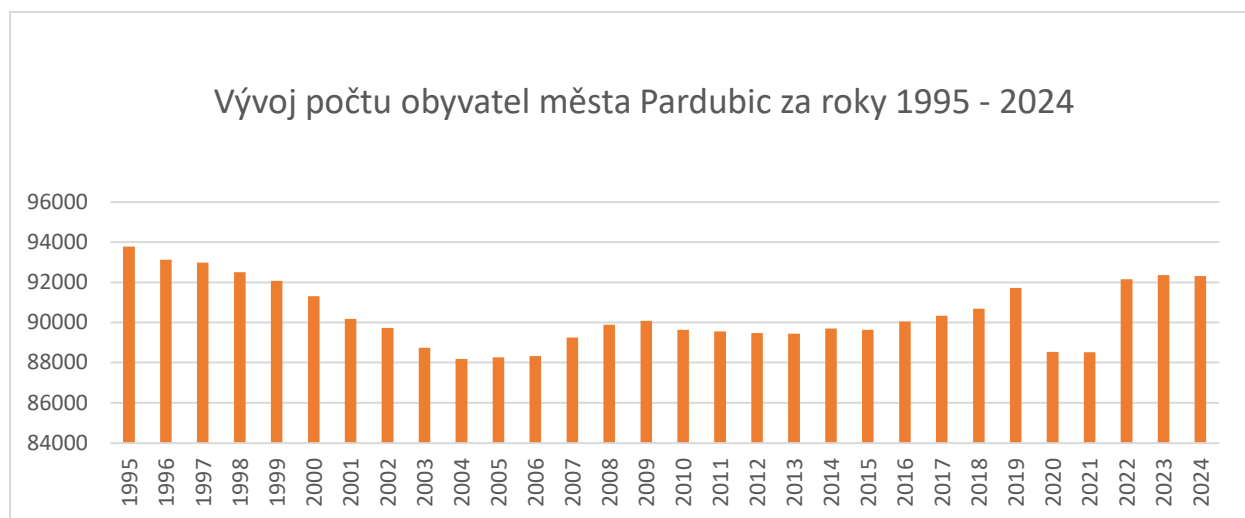
K 1. 1. 2025 žilo v Pardubicích dle Českého statistického úřadu 92 319 obyvatel. Údaj zahrnuje také cizince s vízy nad 90 dnů, cizince s přiznaným azylem, občany zemí EU s přechodným pobytem na území ČR a občany třetích zemí s dlouhodobým pobytem. Počet obyvatel je v posledních letech poměrně stabilní, s mírným kolísáním v závislosti na přirozeném přírůstku a migrační bilanci.

Podrobný přehled počtu obyvatel od roku 1995:

Rok	Počet obyvatel	Rok	Počet obyvatel	Rok	Počet obyvatel
1995	93 777	2005	88 260	2015	89 638
1996	93 134	2006	88 316	2016	90 044
1997	92 980	2007	89 245	2017	90 335
1998	92 495	2008	89 892	2018	90 688
1999	92 069	2009	90 077	2019	91 727
2000	91 309	2010	89 632	2020	88 527
2001	90 171	2011	89 552	2021	88 520
2002	89 725	2012	89 467	2022	92 149
2003	88 741	2013	89 432	2023	92 362
2004	88 181	2014	89 693	2024	92 319

Počet obyvatel Pardubic v letech 1995 – 2024, zdroj: ČSÚ

Podrobný přehled vývoje počtu obyvatel od roku 1995 - znázorněn graficky:



Zdroj: Vlastní

Z pohledu věkové struktury došlo z dlouhodobého pohledu k výrazné proměně. Zatímco v 19. století převažovala dětská a mladá populace a průměrný věk se pohyboval kolem 30 let, v současnosti je populace výrazně starší – průměrný věk obyvatel Pardubic v roce 2024 přesáhl 43 let. Podíl obyvatel ve věku 65 let a více se za posledních 30 let zdvojnásobil a představuje 20 % populace. Tento trend odpovídá dlouhodobému stárnutí populace v České republice a je důsledkem prodlužování délky života, nižší porodností a odlivu části mladých rodin do okolních obcí. V souvislosti s tím roste význam sociálních a zdravotních služeb, péče o seniory a dostupného bydlení.

Věková struktura obyvatel Pardubic – vývoj v letech 2021-2024:

Rok	Počet obyvatel celkem	Počet obyvatel muži	0-14	15-64	65+	Počet obyvatel ženy	0-14	15-64	65+
2021	88 520	43 275	7 075	28 084	8 116	45 245	6 666	26 998	11 581
2022	92 149	44 733	7 442	29 060	8 231	47 416	7 063	28 625	11 728
2023	92 362	44 757	7 481	29 035	8 241	47 605	7 039	28 765	11 801
2024	92 319	44 706	7 336	29 145	8 225	47 613	6 910	28 899	11 804

Zdroj: ČSÚ, on-line

Zastoupení věkových kategorií obyvatel Pardubic ve věku od 15 let

Věková kategorie	Počet obyvatel	Podíl v %	Věková kategorie	Počet obyvatel	Podíl v %
15-19	3 465	3,86	55-59	5 789	6,45
20-24	4 755	5,30	60-64	6 221	6,94
25-29	6 373	7,11	65-69	5 659	6,31
30-34	6 698	7,47	70-74	4 412	4,92
35-39	7 675	8,56	75-79	3 232	3,60
40-44	6 658	7,42	80-84	2 714	3,03
45-49	5 629	6,28	85 a více	1 919	2,14
50-54	5 585	6,23			

Zastoupení věkových kategorií obyvatel Pardubic ve věku od 15 let, zdroj: Prognóza vývoje početního stavu a pohlaví věkové struktury obyvatelstva statutárního města Pardubic na období 2013 – 2050.

Věková struktura obyvatelstva města vypovídá o demografickém složení populace podle věku a je důležitým ukazatelem pro pochopení sociálních, ekonomických i kulturních podmínek v daném regionu. U dětí a mladých lidí (0–14 let) ukazuje na míru porodnosti a budoucí potřebu škol, startovacích bytů, dětských hřišť nebo volnočasových aktivit, podíl osob v produktivním věku (15–64 let) naznačuje ekonomickou aktivitu a dostupnost pracovní síly. Podíl seniorů (65+) vypovídá o stárnutí populace a potřebě zdravotní a sociální péče nebo o potřebnosti bezbariérového bydlení, terénních a následně pobytových služeb.



2. SOCIÁLNÍ SLUŽBY

Každý jedinec může svou nepříznivou sociální situaci řešit pomocí sociálních služeb. Jelikož jsou příčiny těchto situací různé, existuje velký výběr jejich druhů i forem. Základní legislativní úpravou pro sociální služby a jejich poskytování v České republice je zákon č. 108/2006 Sb., o sociálních službách, ve znění pozdějších předpisů, který nabyl účinnosti 1.1.2007 a nahradil do té doby platné, mnohdy zastaralé a nevyhovující zákony. V Pardubicích jsou poskytovány sociální služby všem cílovým skupinám obyvatel. V souvislosti s rostoucím průměrným věkem populace a zvyšujícím se podílem občanů důchodového věku požadavky na péči o seniory spolu s péčí o handicapované občany tvoří podstatnou část těchto služeb.

Sociální služby se poskytují ve formě pobytové, ambulantní a terénní a rozdělují se na:

- **Sociální poradenství**
 - Základní poradenství poskytuje obecné informace pro řešení nepříznivé sociální situace a poskytují jej všechny registrované sociální služby;
 - Odborné poradenství je zaměřené na specifické skupiny osob (senioři, osoby se zdravotním postižením, oběti domácího násilí apod.);
- **Služby sociální péče**

Zákon o sociálních službách popisuje služby sociální péče jako takové, které napomáhají osobám v nepříznivé životní situaci v podpoře života v přirozeném sociálním prostředí a umožňují jim v nejvyšší možné míře zapojení do běžného života společnosti.
- **Služby sociální prevence**

Cílem těchto služeb je zabránit sociálnímu vyloučení osobám, které se ocitli v nepříznivé sociální situaci.

S účinností zákona o sociálních službách se od roku 2007 změnil i systém financování sociálních služeb, které se stalo vícezdrojové – služby jsou financovány ze státního rozpočtu (MPSV), z rozpočtu krajů a obcí (v rámci sítě sociálních služeb) a od uživatelů. Dále ze strukturálních fondů EU, z nadačních fondů, sponzorů, darů. U služeb, kde to zákon o sociálních službách stanovuje, lze získat úhrady za péči od zdravotních pojišťoven.

Kraje a obce si tvoří síť služeb. Jedná se o komplex registrovaných sociálních služeb, které v požadované a v praxi ověřitelné kapacitě, kvalitě a s odpovídající místní dostupností pomáhají osobám na daném území řešit jejich nepříznivou sociální situaci. Síť služeb můžeme považovat za druh „dohody“ mezi poskytovateli a zadavatelem služeb (kraj, obec), která určuje rozsah poskytování sociálních služeb a na to navazující dofinancování služeb z veřejných rozpočtů. Vzhledem k nestabilním podmínkám financování sociálních služeb je touto dohodou deklarován zájem financovat službu ve stanoveném rozsahu.

Sociální a související služby ve městě Pardubice

Statutární město Pardubice spravuje rozpočtové prostředky pro sociální oblast prostřednictvím odboru sociálních věcí. Objem finančních prostředků alokovaných na kapitole OSV v roce 2016 činil 94 902 000 Kč a v roce 2025 již 183 300 000 Kč. Nárůst je způsoben zejména zvyšováním provozního příspěvku na zajištění činnosti příspěvkové organizace Sociální služby města Pardubic (domovy pro seniory, domov se zvláštním režimem, denní stacionář, pečovatelská služba) a zvyšováním Programu podpory v sociální a zdravotní oblasti na financování sociálních a souvisejících služeb.

Díky systému komunitního plánování jsou v současné době sociální služby a zejména potřeby jejich uživatelů velmi podrobně zmapovány. Výčet registrovaných sociálních služeb je uveden v tabulce na str. 9-10 a v závěru této kapitoly jsou uvedeny i tzv. neregistrované (související / návazné) služby ve městě Pardubice.

Statutární město Pardubice od roku 2007 zřizuje příspěvkovou organizaci **Sociální služby města Pardubic**. Jedná se o největšího poskytovatele sociálních služeb v Pardubickém kraji. **Sociální služby města Pardubic** zajišťují dle registračních podmínek a v souladu se Zřizovací listinou služby sociální péče občanům města Pardubic a Pardubického kraje. Člení se na organizační složky bez právní subjektivity, kterými jsou:



- Domov pro seniory U Kostelíčka Pardubice
- Domov pro seniory Dubina Pardubice
- Denní stacionář Slunečnice Pardubice
- Pečovatelská služba Pardubice

Domov pro seniory U Kostelíčka Pardubice

Domov pro seniory U Kostelíčka Pardubice podle registrovaných cílových skupin klientů poskytuje celkem dvě pobytové sociální služby, a to **službu Domov pro seniory s kapacitou 106 míst** a **službu Domov se zvláštním režimem s kapacitou 191 míst**. Celková kapacita zařízení je celkem **297 míst v obou sociálních službách**.

Domov pro seniory Dubina Pardubice

Poskytuje uživatelům podle definované cílové skupiny 1 pobytovou sociální službu. Jedná se o služby domova pro seniory. **Celková kapacita zařízení je celkem 153 míst.**

Sociální služba **domov pro seniory** poskytuje pobytové služby uživatelům, kteří mají sníženou soběstačnost, dosáhli věku 60 let a jejich zdravotní či sociální situace vyžaduje pravidelnou pomoc jiné fyzické osoby. Jedná se o osoby, které nejsou schopny se o sebe postarat ve svém přirozeném prostředí, a to ani za využití podpory rodinných příslušníků a pečovatelské služby. Služba je poskytována zájemcům přednostně s trvalým pobytem v okrese Pardubice.

Sociální služba **domov se zvláštním režimem** poskytuje pobytové služby uživatelům od 50 let, kteří mají sníženou soběstačnost z důvodu chronického duševního onemocnění (Alzheimerova a jiné typy demencí) a jejichž situace vyžaduje pravidelnou pomoc jiné fyzické osoby. Služba je poskytována přednostně uživatelům s trvalým pobytem v Pardubickém kraji. Na oddělení tzv. D4 jsou poskytovány pobytové služby uživatelům od 40 let, kteří mají sníženou soběstačnost z důvodu chronického duševního onemocnění jako je schizofrenie, schizofrenní poruchy a poruchy s bludy, jejichž situace vyžaduje pravidelnou pomoc jiné fyzické osoby. Služba je poskytována přednostně uživatelům s trvalým pobytem v Pardubickém kraji.

Pečovatelská služba Pardubice

Pečovatelská služba poskytuje pomoc a podporu občanům Pardubic a spádových obcí, kteří se ocitli v nepříznivé životní situaci a nebyli by schopni bez pomoci žít ve svém domácím prostředí. Pomáhá jim zvládat pobyt ve svých domácnostech, zajišťovat nutné domácí práce a důležité životní potřeby. Pomoc nabízí i rodinám s dětmi, které se ocitly v nepříznivé sociální situaci, která vyžaduje pomoc jiné fyzické osoby.

Pečovatelskou službu poskytujeme jako službu terénní – v domácnostech uživatelů a domech s pečovatelskou službou a službu ambulantní – v ambulantních zařízeních PS (střediscích osobní hygieny).

Denní stacionář Slunečnice Pardubice

Posláním **Denního stacionáře Slunečnice** je poskytovat lidem s mentálním a kombinovaným postižením pomoc a podporu směřující k zachování a rozvíjení individuálních schopností, dovedností a zájmů s cílem posílit jejich samostatnost. Následně seniorům, kteří potřebují pravidelnou pomoc jiného člověka, umožnit trávení dne v kontaktu s jinými lidmi v podnětném prostředí přizpůsobeném jejich potřebám.

Přehled registrovaných sociálních služeb ve městě Pardubice

V souladu se zákonem č. 108/2006 Sb., o sociálních službách, ve znění pozdějších předpisů, jsou na území města Pardubice poskytovány následující registrované sociální služby:

POČET REGISTROVANÝCH SOCIÁLNÍCH SLUŽEB V PARDUBICÍCH DLE REGISTRU POSKYTOVATELŮ SOCIÁLNÍCH SLUŽEB a DAT OSV		
Číslo §	Název sociální služby včetně zkráceného názvu poskytovatelů	Počet poskytovatelů
Sociální poradenství:		
§ 37	Sociální poradenství (AUDIOHELP, Bílý kruh bezpečí, Bethany – Dům pomoci, Centrum pro zdravotně postižené a seniory Pardubického kraje, energiea, Laxus, Most pro, Národní rada osob se zdravotním postižením ČR, Občanská poradna Pardubice, Oblastní charita Pardubice, Poradna pro rodinu Pardubického kraje, Romodrom, Správa uprchlických zařízení MV ČR, Tichý svět, TyfloCentrum Pardubice, VIDA)	16
Sociální poradenství celkem:		16
Služby sociální péče:		
§ 39	Osobní asistence (Centrum pro zdravotně postižené a seniory Pardubického kraje, Centrum Kosatec, HEWER, Oblastní charita Pardubice, Rodinné Integrační Centrum)	5
§ 40	Pečovatelská služba (KAMILKA, Komunitní centrum Petrklíč, Oblastní charita Pardubice, SKP-CENTRUM, Sociální služby města Pardubic,)	5
§ 41	Tísňová péče (Život 90, Anděl Strážný)	2
§ 42	Průvodcovské a předčitatelské služby (TyfloCentrum Pardubice)	1
§ 43	Podpora samostatného bydlení	0
§ 44	Odlehčovací služby (Oblastní charita Pardubice, SKP-CENTRUM)	2

§ 45	Centra denních služeb (KŘÍŽOVATKA handicap centrum, Most do života)	2
§ 46	Denní stacionáře (MIREA denní stacionář, Sociální služby města Pardubic, Základní škola a Praktická škola SVÍTÁNÍ)	3
§ 47	Týdenní stacionáře	0
§ 48	Domovy pro osoby se zdravotním postižením (Domov pod Kuňkou, SKP-CENTRUM)	2
§ 49	Domovy pro seniory (Sociální služby města Pardubic)	1
§ 50	Domovy se zvláštním režimem (Sociální služby města Pardubic, Senevida)	2
§ 51	Chráněné bydlení (Domov pod Kuňkou)	1
Služby sociální péče celkem:		26
Služby sociální prevence:		
§ 54	Raná péče (Rodinné Integrační Centrum, Středisko rané péče v Pardubicích)	2
§ 55	Telefonická krizová pomoc (KONTAKT, Linka bezpečí, Romodrom)	3
§ 56	Tlumočnické služby (Tichý svět)	1
§ 57	Azylové domy (SKP-CENTRUM)	1
§ 58	Domy na půli cesty (SKP-CENTRUM)	1
§ 59	Kontaktní centra (Lexus)	1
§ 60	Krizová pomoc (SKP-CENTRUM)	1
§60a	Intervenční centra (SKP-CENTRUM)	1
§ 61	Nízkoprahová denní centra (SKP-CENTRUM)	1
§ 62	Nízkoprahová zařízení pro děti a mládež (SKP-CENTRUM)	1
§ 63	Noclehárny (SKP-CENTRUM)	1
§ 64	Služby následné péče (Lexus)	1
§ 65	Sociálně aktivizační služby pro rodiny s dětmi (Amalthea, Centrum pro dětský sluch Tamtam, DaR – Centrum pro dítě a rodinu, Most pro, Oblastní charita Pardubice, Rodinné Integrační Centrum)	6

§ 66	Sociálně aktivizační služby pro seniory a osoby se zdravotním postižením (APOLENKA, CEDR – Centrum duševní rovnováhy, TyfloCentrum Pardubice)	3
§ 67	Sociálně terapeutické dílny SPOLUPRÁCE25, Základní škola a Praktická škola SVÍTÁNÍ)	2
§ 68	Terapeutické komunity	0
§ 69	Terénní programy (Lexus, Romodrom, SKP-CENTRUM, ROZKOŠ bez RIZIKA)	3
§ 70	Sociální rehabilitace (APOLENKA, AUDIOHELP, CEDR – Centrum duševní rovnováhy, Centrum pro zdravotně postižené a seniory Pardubického kraje, Centrum Kosatec, Dětské centrum Veská, KŘÍŽOVATKA handicap centrum, Péče o duševní zdraví, SPOLUPRÁCE25, Rodinné Integrační Centrum, Salesiánský klub mládeže-Centrum Don Bosco, Tichý svět, TyfloCentrum Pardubice)	13
§ 70a	Centrum duševního zdraví (Péče o duševní zdraví)	1
Služby sociální prevence celkem:		43

Přehled poskytovatelů dle §, Zdroj: Registr sociálních služeb, údaje k 12/2025 (bez uvedené právní formy)

Program podpory v sociální a zdravotní oblasti – přehled podpořených projektů v roce 2025

1. Neregistrované služby a související aktivity

- Asociace rodičů a přátel ZP dětí, z.s. - Celiaklub Východní Čechy - podpora lidem s bezlepkovou dietou
- Bethany-dům pomoci, z.ú. - Terapeuticko-duchovní doprovázení s podpůrná činnost pro seniory v DPS
- Centrum pro zdravotně postižené a seniory Pardubického kraje, o.p.s - Půjčovna rehabilitačních a kompenzačních pomůcek – poradna
- Dobrovolnické centrum Pardubice z.s. - Dobrovolnická činnost pro ohrožené děti, mládež, cizince, seniory a osoby se ZP
- Koalice nevládek Pardubic, z.s. (KONEP, z.s.) - Dobrovolnické centrum KONEP
- Most pro o.p.s. - Integrační kurzy pro cizince
- Most pro o.p.s - Multiklub pod Mostem
- Oblastní charita Pardubice - Potravinová pomoc
- Oblastní charita Pardubice - Sociální šatník
- Oblastní charita Pardubice - Dobrovolnické centrum
- Oblastní charita Pardubice - Domácí hospicová péče Pce
- SKP-CENTRUM, o.p.s. - Propojení zdravotně-sociální péče
- SPID handicap, o.p.s. - Chráněná dílna Tereza Pardubice
- Středisko rané péče v Pardubicích o.p.s. - Alternativní volnočasové aktivity pro rodiny dětí se ZP
- Terapeutická linka Sluchátko, z.ú. – „Sluchátko volá Pardubice" aneb bezplatná psychoterapeutická podpora pro všechny
- Tyfloservis, o.p.s. - Zdravotně - edukační služby a osvětová činnost
- Zdravotní klaun, o.p.s. - Zdravotní klauniády v pardubické nemocnici

2. Pravidelné dotace

- MUDr. Radoslav Svoboda s.r.o. - Lékařská péče pro osoby ohrožené sociálním vyloučením
- PROZRAK o.p.s. – Mít oči k vidění
- PROZRAK o.p.s. – CIP (Centrum integrované péče pro děti s poruchami binokulárního vidění)
- Hamzova odborná léčebna pro děti a dospělé - Zdravá dětská noha

3. Burza filantropie:

- Terapeutická linka Sluchátko, z.ú. – Ve svém věku, co bych chtěl(a)
- Dítě v srdci, z.s. – Memorybox=nedocenitelná podpora rodičů po ztrátě miminka
- Středisko rané péče v Pardubicích o.p.s. – Nový vůz na pomoc dětem s handicapem
- SKP-CENTRUM, o.p.s. – Štěpánův příruční kompas aneb průvodce pro děti a mladé dospělé po odchodu z azylového domu

3. ZÁKLADNÍ INFORMACE O KOMUNITNÍM PLÁNOVÁNÍ SOCIÁLNÍCH A SOUVISEJÍCÍCH SLUŽEB

Co je komunitní plánování

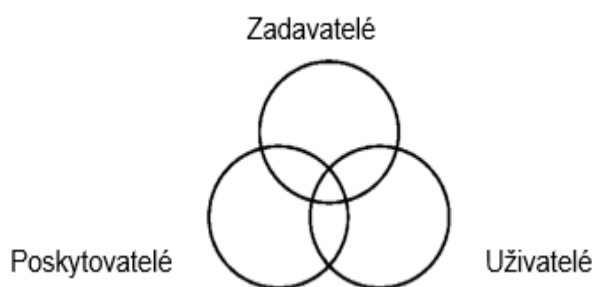
V souvislosti s reformou v oblasti sociálních služeb se v České republice začala rozvíjet metoda komunitního plánování sociálních služeb. Jedním ze záměrů bylo přenést zodpovědnost za zajišťování sociálních služeb na úroveň obcí a krajů, jelikož znalost ekonomických a demografických specifík daného regionu je určující pro tvorbu sociální sítě s respektem k přirozené místní rozdílnosti včetně konkrétních potřeb jedinců a skupin žijících v daném regionu. Komunitní plánování v sobě integruje dva pojmy: komunita (z lat. „communitas“) a plánování. Komunitu můžeme definovat jako lidské společenství, jehož příslušníci jsou vzájemně spojeni určitou spřízněností a vzájemnou spoluprací, a plánování jako manažerský přístup. Komunitní plánování sociálních služeb je široký a otevřený proces zjišťování potřeb a hledání zdrojů v oblasti sociálních služeb. Je založen na zapojování všech osob, kterých se daná oblast týká a na vyjednávání. Cílem komunitního plánování je nastavit síť sociálních služeb tak, aby odpovídala potřebám a specifikům daného regionu co do nabídky poskytovaných služeb, jejich dostupnosti a kvality. Dosažený výsledek by měl zaručit, že finanční prostředky jsou poskytovány a využívány hospodárně a vyhovují jak zjištěným potřebám obyvatel, tak i finančním zdrojům zadavatele sociálních služeb.

Lidé využívající sociální služby často potřebují i další navazující typy služeb – například zdravotní péči, volnočasové aktivity, zaměstnání, bydlení, dopravu, vzdělávání. I když se nejedná o sociální služby, mají zásadní vliv na kvalitu života v daném regionu, schopnost člověka žít samostatně a důstojně a v konečném důsledku toto propojení umožňuje lepší koordinaci mezi jednotlivými oblastmi.

Základní subjekty komunitního plánování

Klíčovou roli v metodě komunitního plánování hraje **princip tzv. triády**, to znamená, že se na tvorbě a realizaci komunitního plánu podílejí nejméně tři strany – zadavatel, poskytovatel a uživatel, ale v praxi je běžné, že jsou

do procesu zapojení i další účastníci. Princip triády bývá nejčastěji znázorňován jako symbol propojených kruhů:



- **zadavatel:** Statutární město Pardubice, které je odpovědné za zajištění služeb a je garantem realizace výstupů komunitního plánování. Podpora ze strany města a jeho politických reprezentantů je základní podmínkou pro uskutečňování procesu komunitního plánování;
- **uživatelé služeb:** ti, kteří aktivně služby využívají, příp. zájemci o službu, lidé v nepříznivé tíživé životní situaci, kterou nejsou schopni zvládat svými silami;
- **poskytovatelé služeb:** ti, kdo služby poskytují, a to bez ohledu na zřizovatele. Jsou odborníky pro jednotlivé cílové skupiny, znají stávající poptávku i předpokládaný vývoj v dané oblasti.

Komunitní plán rozvoje města v sociální oblasti

Obec není povinná zpracovávat a vytvářet „střednědobý plán rozvoje sociálních služeb“, ovšem dle § 94 zákona o sociálních službách je jí tato možnost dána, a to ve spolupráci s poskytovateli sociálních služeb, jejich uživateli a ostatními spolupracujícími subjekty. Významným nástrojem pro jeho tvorbu je komunitní plánování. Jeho výsledkem je **Komunitní plán**, který určuje směr rozvoje sociální oblasti, navrhuje síť sociálních služeb na území města Pardubic a zároveň je důležitým nástrojem pro její řízení a optimalizaci, neboť je vodítkem pro rozdělování dotací města do sociální oblasti.

Tento víceletý plán schvaluje na návrh Rady města a Komise pro sociální a zdravotní věci při Radě města Pardubic Zastupitelstvo města Pardubic. Tím dostává Komunitní plán nezbytnou politickou podporu a legitimitu.

Akční plány za jednotlivé pracovní skupiny jsou nastaveny jako dvouleté. S ohledem na dobu platnosti nového období komunitního plánování bude Akční plán na rok 2030 jednoletý. Jednotlivé cíle a opatření navazují na Komunitní plán a zároveň reagují na aktuální situaci ve městě napříč sociální oblastí. Stejně tak jako Komunitní plán jsou výsledkem spolupráce mezi uživateli, poskytovateli a zadavatelem.

Komunitní plán sociálních a souvisejících služeb statutárního města Pardubice na období 2026–2030 je pátým střednědobým plánem města pro sociální oblast.

4. HISTORIE A ORGANIZAČNÍ STRUKTURA KOMUNITNÍHO PLÁNOVÁNÍ SOCIÁLNÍCH SLUŽEB VE MĚSTĚ PARDUBICE

Počátky Komunitního plánování sociálních služeb (KPSS) v Pardubicích spadají do roku 2003, kdy se začala formovat základní triáda.

V roce 2006 byl zpracován projekt „Komunitní plánování sociálních služeb v Pardubicích“ a téhož roku Zastupitelstvo města Pardubic schválilo záměr ucházet se o dotaci na výše uvedený projekt grantového schématu Pardubického kraje. Zároveň se zavázalo v případě přidělení dotace se finančně spolupodílet na realizaci výše uvedeného projektu. Tímto proces komunitního plánování v Pardubicích dostal nezbytnou politickou

legitimitu. Tento projekt byl realizován v letech 2006-2008. Mezi základní cíle procesu patřilo posílení soudržnosti obyvatelstva prostřednictvím procesu komunitního plánování, omezení patologických jevů, propojenost a posílení spolupráce zadavatelů, poskytovatelů, uživatelů a všech dalších zainteresovaných subjektů při určování priorit rozvoje v sociální oblasti a hledání způsobů jejich naplňování. To vše s cílem nastavit trvale udržitelný proces Komunitního plánování sociálních služeb na území města Pardubic.

Druhá etapa začala na jaře 2012, kdy město Pardubice zadalo sociologické šetření a s ním spojený sběr dat za účelem zpracování druhého víceletého Komunitního plánu. Šetření se zúčastnili zástupci zadavatele, poskytovatelé sociálních služeb i jejich uživatelé. Realizátorem byla Univerzita Pardubice. V březnu 2013 byl finální Komunitní plán sociálních a souvisejících služeb města Pardubic na období 2013-2016 schválen zastupitelstvem města. Souběžně s tvorbou plánu se zpracovávala žádost o finanční podporu projektu s názvem „Komunitní plánování sociálních služeb v Pardubicích“ z Operačního programu Lidské zdroje a zaměstnanost, který vyhlásilo MPSV. Projekt byl podpořen a realizován v průběhu let 2013-2015. Byl zaměřen zejména na zkvalitnění plánovacího procesu, informování veřejnosti, na monitoring a evaluaci celého procesu. Třetí etapa započala v roce 2016 a trvá dosud. Je spojena především s tvorbou a realizací třetího „Komunitního plánu sociálních a souvisejících služeb města Pardubic na období 2017-2020“, čtvrtého „Komunitního plánu sociálních a souvisejících služeb města Pardubic na období 2021-2025“, a přípravou plánu na období 2026-2030.

Organizační struktura byla vydefinována v počáteční fázi zavádění procesu a zůstala prakticky nezměněna. Základním prvkem v organizační struktuře komunitního plánování jsou pracovní skupiny rozdělené podle cílových uživatelů.

Pracovní skupiny

Pracovní skupiny komunitního plánování sociálních služeb v Pardubicích (dále Pracovní skupiny nebo PS) jsou poradními a iniciativními skupinami Komise pro sociální a zdravotní věci při Radě města Pardubic (dále jen Komise). Pracovní skupiny jsou nepolitické, odpovídají za vytváření profilu dané cílové skupiny, za definování



problémových oblastí, za formulaci strategických cílů, priorit a opatření komunitního plánu a provádí hodnocení uskutečněných aktivit. Dále iniciují rozvoj sítě sociálních a souvisejících služeb na území města Pardubic. Pracovní skupiny hierarchicky spadají pod koordinační skupinu, k pravidelnému setkávání dochází zpravidla jednou v měsíci mimo letních prázdnin.

Počet Pracovních skupin a jejich zaměření vychází z definované potřeby komunity.

Koordinační skupina

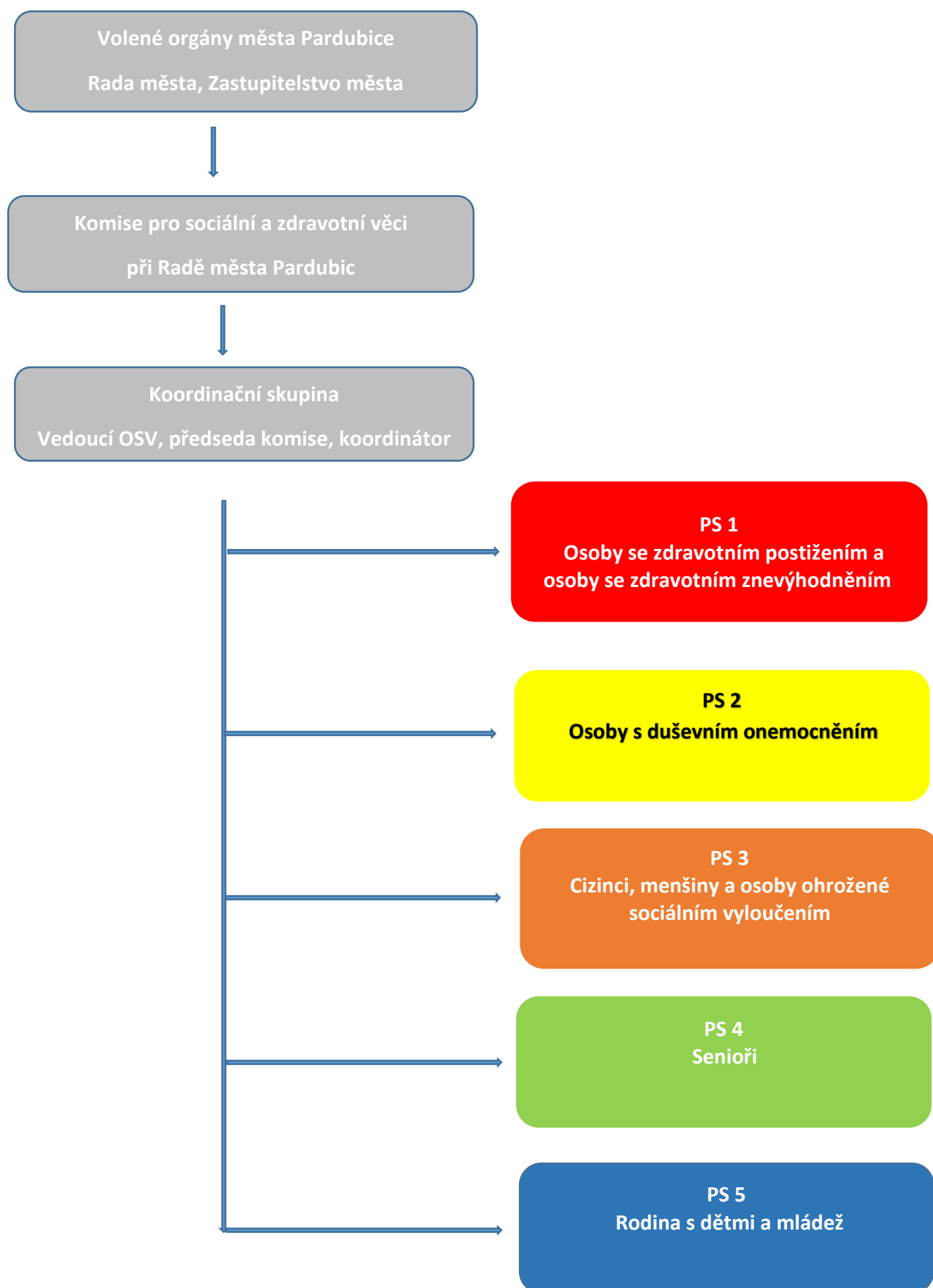
Komunikaci mezi Pracovními skupinami a Komisí, mezi Pracovními skupinami navzájem a komunikaci s dalšími subjekty zprostředkovává Koordinační skupina. Koordinační skupina je zodpovědná za svoji činnost Komisi. Odpovídá za činnost Pracovních skupin a za zpracování komunitního plánu, naplňování jeho cílů a opatření a zajišťuje propojování odborné a politické roviny. Má dále právo svolávat mimořádné jednání Pracovních skupin, může požádat o svolání mimořádného jednání Komise, do její kompetence patří i vyjednávání s dalšími subjekty o spolupráci. V čele Koordinační skupiny je koordinátor komunitního plánování, který je jmenován Radou města Pardubic. Řádná jednání Koordinační skupiny se konají dle potřeby.

Činnost Pracovních skupin a Koordinační skupiny se řídí „Statutem a organizačním a jednacím řádem koordinační skupiny a pracovních skupin komunitního plánování sociálních služeb v Pardubicích“. Dle tohoto Statutu jsou členy koordinační skupiny:

- **Vedoucí odboru sociálních věcí Magistrátu města Pardubic**
- **Předseda Komise pro sociální a zdravotní věci při Radě města Pardubic**
- **Koordinátor komunitního plánování sociálních služeb**
- **Vedoucí PS 1 – Osoby se zdravotním postižením a osoby se zdravotním znevýhodněním**
- **Vedoucí PS 2 – Osoby s duševním onemocněním**
- **Vedoucí PS 3 – Cizinci, menšiny a osoby ohrožené sociálním vyloučením**
- **Vedoucí PS 4 – Senioři**
- **Vedoucí PS 5 – Rodiny s dětmi a mládež**



Organizační struktura komunitního plánování sociálních služeb ve městě Pardubice



Cíle a opatření společná pro všechny pracovní skupiny

Jedná se o témata, která jsou společná pro více pracovních skupin a které se zároveň budou na jejich plnění podílet. Předpokládané zdroje financování jednotlivých opatření budou upřesněny při jejich realizaci v závislosti na možnostech realizátora.

Přehled cílů a opatření:

Cíl S.1	Udržení a rozvoj sítě sociálních a souvisejících služeb, která je v souladu s regionálními specifiky, požadavky zadavatele, možnostmi poskytovatelů a potřeb uživatelů
Opatření vedoucí k naplnění cíle	S.1.1 Zachování a případně rozvoj sítě sociálních služeb v Pardubicích
	S.1.2 Zachování a případně rozvoj ostatních tzv. souvisejících služeb v Pardubicích
	S.1.3 Podpora dostupnosti a zvyšování kvality sociálních služeb
	S.1.4 Zvýšit atraktivitu práce v sociálních službách
Cíl S.2	Plánování sociálních a souvisejících služeb ve městě Pardubice
Opatření vedoucí k naplnění cíle	S.2.1 Zachování procesu Komunitního plánování sociálních a souvisejících služeb
Cíl S.3	Podpora dobrovolnictví na území města
Opatření vedoucí k naplnění cíle	S.3.1 Podpora a propagace dobrovolnických aktivit v rámci sociálních a souvisejících služeb
Cíl S.4	Podpora bydlení pro obyvatele města s různými potřebami
Opatření vedoucí k naplnění cíle	S.4.1 Hledání řešení bydlení pro osoby, které jsou ohroženy ztrátou pečující osoby
	S.4.2 Zajištění dostupnosti služeb pro osoby, které nemohou z různých důvodů využívat stávající sociální služby
	S.4.3 Hledání řešení bydlení pro osoby s různou mírou podpory
	S.4.4 Podpora investičního záměru „Revitalizace bytových domů Husova ul. čp. 1116-1119“ a „Lávka“
Cíl S.5	Podpora krizových služeb
Opatření vedoucí k naplnění cíle	S.5.1 Služby pro oběti domácího násilí
	S.5.2 Služby pro oběti trestných činů
	S.5.3 Pomoc osobám v krizové situaci
Cíl S.6	Podpora a propagace přístupného prostředí, odstraňování bariér ve městě
Opatření vedoucí k naplnění cíle	S.6.1 Osvěta a úzká spolupráce mezi příslušnými institucemi a odbory města věnující se bezbariérovosti

	S.6.2 Posouzení bytových jednotek v objektech ul. Bělehradská 379 a Sedláčkova 447 z hlediska přístupnosti a bezbariérového užívání
Cíl S.7	Podpora pečujících osob
Opatření vedoucí k naplnění cíle	S.7.1 Zajistit edukaci pečujících osob prostřednictvím pracovníků v sociálních službách
	S.7.2 Osvětové aktivity zaměřené na propagaci tématu demence, včasný záchyt nemoci, Centrum paměti
	S.7.3 Poskytování psychosociální podpory seniorům, pečujícím osobám a pracovníkům v sociálních službách
Cíl S.8	Podpora meziresortní spolupráce
	S.8.1 Zkvalitnění/prohloubení spolupráce mezi sociálními a zdravotnickými službami (praktičtí lékaři, psychiatři, geriatři apod.)

Popis cílů a opatření:

Cíl S.1	Udržení a rozvoj sítě sociálních a souvisejících služeb, která je v souladu s regionálními specifiky, požadavky zadavatele, možnostmi poskytovatelů a potřeb uživatelů
Popis a zdůvodnění cíle	V souladu s regionální sociální politikou a procesem komunitního plánování je na území města vytvořena fungující síť sociálních služeb poskytovaných dle zákona č. 108/2006 Sb., o sociálních službách, ve znění pozdějších předpisů, a služeb souvisejících, které vhodně doplňují služby registrované dle výše uvedeného zákona. Aktuálně tyto služby zajišťuje optimální počet poskytovatelů, jejichž činnost je systematická a efektivní a je zaměřena na všechny cílové skupiny obyvatel města.

Opatření vedoucí k naplnění cíle	S.1.1 Zachování a případně rozvoj sítě sociálních služeb v Pardubicích
Popis opatření	Každé území má svá místní, materiální, lidská a finanční specifika. Tato specifika reflektují a zároveň formují tzv. lokální síť registrovaných sociálních služeb, které v potřebné a v praxi ověřitelné kvalitě a kvantitě pomáhají obyvatelům s řešením jejich nepříznivé sociální situace. Ve městě Pardubice poskytuje své služby široké spektrum poskytovatelů sociálních služeb registrovaných dle zákona č. 108/2006 Sb., o sociálních službách, ve znění pozdějších předpisů. Vzhledem k demografickému vývoji (stárnutí populace, migrace) je nutné tuto síť průběžně monitorovat a v případě potřeby aktualizovat.
Předpokládané dopady opatření na cílovou skupinu	Každý zájemce o sociální službu má mít možnost vybrat si takovou sociální službu, která je pro něj nejoptimálnější (místní, časová i finanční dostupnost).
Předpokládaný termín realizace	Dlouhodobě.
Předpokládané výstupy	Na území města je nastavena kvalitní síť sociálních služeb, která odpovídá místním specifikům, její podoba a potřeba je v praxi ověřená.

Realizátoři	Pracovní skupiny komunitního plánování, statutární město Pardubice, Pardubický kraj a další subjekty.
Předpokládané zdroje financování	Statutární město Pardubice, Pardubický kraj a další subjekty.

Opatření vedoucí k naplnění cíle	S.1.2 Zachování a případně rozvoj ostatních tzv. souvisejících služeb v Pardubicích
Popis opatření	Kromě služeb, které jsou poskytovány dle zákona č. 108/2006 Sb., o sociálních službách, ve znění pozdějších předpisů, jsou na území města poskytovány i tzv. související služby. Tyto služby nejsou upraveny výše uvedeným zákonem, ale pro jednotlivé cílové skupiny jsou významné a mnohdy nenahraditelné. Jedná se především o volnočasové aktivity, poradenství, různé svépomocné skupiny, služby zdravotního charakteru, ozdravné pobyty, půjčovny kompenzačních pomůcek, sociální šatník, dobrovolnické aktivity, služby v oblasti dopravy pro handicapované, hospicovou péči a další.
Předpokládané dopady opatření na cílovou skupinu	Na území města je vytvořen komplex souvisejících služeb, který odpovídá místním specifikům, vhodně doplňuje služby registrované a tyto služby jsou přístupné široké veřejnosti. Obdobně jako u opatření S.1.1 je nutné tyto služby a potřeby pomocí pracovních skupin průběžně monitorovat, vyhodnocovat a v případě potřeby rozšiřovat.
Předpokládaný termín realizace	Dlouhodobě.
Předpokládané výstupy	Fungující komplex souvisejících služeb.
Realizátoři	Pracovní skupiny komunitního plánování, statutární město Pardubice, Pardubický kraj a další subjekty.
Předpokládané zdroje financování	Statutární město Pardubice, Pardubický kraj a další subjekty.

Opatření vedoucí k naplnění cíle	S.1.3 Podpora dostupnosti a zvyšování kvality sociálních služeb
Popis opatření	V sociálních službách lze dlouhodobě pozorovat odliv odborných pracovníků. S tím je spojené riziko možného zhoršení kvality poskytovaných služeb. V důsledku nedostatku nebo přetížení kvalifikovaného personálu v oblasti dlouhodobé péče, spolu s nedostatečným finančním ohodnocením a materiálním vybavením, to může vést k problému zajištění kvalitní a kvalifikované péče a služeb pro osoby všech cílových skupin.
Předpokládané dopady opatření na cílovou skupinu	<ul style="list-style-type: none"> • Na území města existuje kvalitní a dostupná síť sociálních a souvisejících služeb pro všechny cílové skupiny; • Uspokojení všech osob v nepříznivé sociální situaci zajištěním sociální pomoci.
Předpokládaný termín realizace	Dlouhodobě.
Předpokládané výstupy	<ul style="list-style-type: none"> • Funkční síť sociálních a souvisejících služeb na území města;

	<ul style="list-style-type: none"> • Zajištění adekvátní sociální pomoci pro všechny osoby v nepříznivé sociální situaci.
Realizátoři	Pracovní skupiny komunitního plánování, Statutární město Pardubice, Pardubický kraj a další subjekty.
Předpokládané zdroje financování	Statutární město Pardubice, Pardubický kraj a další subjekty.

Opatření vedoucí k naplnění cíle	S.1.4 Zvýšit informovanost a atraktivitu práce v sociálních službách
Popis opatření	Práce v sociální oblasti je náročná a veřejností i klienty mnohdy nedoceněná. Současně se potýká s nízkou informovaností, kdy mnoho lidí stále nemá důvěru v sociální systém a nemá dostatečné informace o nabídce sociální péče a nemůže tak včas reagovat na nepříznivé životní situace. Informovanost a včasné nastavená pomoc může vést ke stabilizaci nepříznivé životní situace jedince.
Předpokládané dopady opatření na cílovou skupinu	Zvýšením atraktivity této profese se podpoří zájem studentů o sociální popř. sociálně-zdravotní obory, což pomůže vyřešit personální obtíže při zajištění sociálních služeb. V celkovém důsledku dojde k lepšímu fungování sociálního systému a tím i zlepšení kvality života. Zajistí se tak udržitelnost poskytované péče, generační obměna a stabilita nastavené péče.
Předpokládaný termín realizace	Dlouhodobě.
Předpokládané výstupy	<ul style="list-style-type: none"> • Uspořádání informativních akcí typu „Chci zažít sociální služby“, Veletrh sociálních služeb; • Informace v Radničním zpravodaji, na webu města, FB; • Občasník (2x/rok vydává OSV).
Realizátoři	Pracovní skupiny komunitního plánování, statutární město Pardubice a další subjekty.
Předpokládané zdroje financování	Statutární město Pardubice

Cíl S.2	Plánování sociálních a souvisejících služeb ve městě Pardubice
Popis a zdůvodnění cíle	Zákon o sociálních službách popisuje úlohu základních územních samosprávných celků (obcí) a vyšších územních samosprávných celků (krajů) při zajišťování sociálních služeb. Obec není povinná zpracovávat a realizovat „střednědobý plán rozvoje sociálních služeb“, ovšem dle § 94 zákona o sociálních službách je jí tato možnost dána, a to ve spolupráci s krajem, poskytovateli sociálních služeb a jejich uživateli. Významným pomocníkem je proces Komunitního plánování.

Opatření vedoucí k naplnění cíle	S.2.1 Zachování procesu Komunitního plánování sociálních a souvisejících služeb
Popis opatření	Plánování sociálních služeb metodou Komunitního plánování je v Pardubicích realizováno již od roku 2006. Pro mapování potřeb občanů města a pro rozvoj a zkvalitnění služeb je i nadále důležité v tomto procesu pokračovat.
Předpokládané dopady opatření na cílovou skupinu	<ul style="list-style-type: none"> • Monitoring sítě sociálních služeb; • Efektivní rozvoj sítě sociálních služeb vč. adekvátní finanční podpory; • Zajištění dostupnosti a dostatečné nabídky služeb; • Zahrnutí do procesu všech zainteresovaných subjektů.
Předpokládaný termín realizace	Dlouhodobě.
Předpokládané výstupy	Funkční proces Komunitního plánování.
Realizátoři	Statutární město Pardubice, pracovní skupiny KPSS, další spolupracující organizace.
Předpokládané zdroje financování	Statutární město Pardubice.

Cíl S.3	Podpora dobrovolnictví na území města
Popis a zdůvodnění cíle	Dobrovolnictví je záměrná, svobodně zvolená činnost ve prospěch jiných bez nároků na finanční odměnu a tvoří nezanedbatelnou součást sociálních aktivit. Je výrazem lidské solidarity a sounáležitosti a dobrovolníkům poskytuje pocit uspokojení a seberealizace.

Opatření vedoucí k naplnění cíle	S.3.1 Podpora a propagace dobrovolnických aktivit v rámci sociálních a souvisejících služeb
Popis opatření	Podpora a rozvoj dobrovolnických aktivit a využití dobrovolníků jako doplněk profesionálů napříč širokým spektrem sociálních a souvisejících služeb.
Předpokládané dopady opatření na cílovou skupinu	<ul style="list-style-type: none"> • Vyšší podíl dobrovolníků v sociálních službách, zkvalitnění poskytovaných služeb; • Zvýšení informovanosti široké veřejnosti o činnosti a nabídce dobrovolnických center.
Předpokládaný termín realizace	Dlouhodobě.
Předpokládané výstupy	Rozvoj dobrovolnictví v sociální oblasti.
Realizátoři	Nestátní neziskové organizace.
Předpokládané zdroje financování	Statutární město Pardubice, Pardubický kraj, jiné zdroje realizátora.

Cíl S.4	Podpora bydlení pro obyvatele města s různou mírou podpory (pro všechny CS)
Popis a zdůvodnění cíle	Na území města dlouhodobě chybí komplexní systém řešení podpory samostatného bydlení pro široké spektrum osob, zejména nejzranitelnějších obyvatel s vysokou mírou podpory s těžkým zdravotním handicapem se zachovalým intelektem, kteří jsou závislí na péči blízké osoby.

Opatření vedoucí k naplnění cíle	S.4.1 Hledání řešení bydlení pro osoby, které jsou ohroženy ztrátou pečující osoby
Popis opatření	Pro osoby, které jsou ohroženy ztrátou svého pečujícího (ať už z důvodu věku pečujícího, jeho zhoršujícího se zdravotního stavu, příp. jeho úmrtí) je třeba hledat adekvátní náhradu k dalšímu zajištění jejich základních životních potřeb. Cílem tohoto opatření je umožnit těmto osobám důstojné, bezpečné a samostatné bydlení s podporou terénních sociálních služeb, které budou respektovat jejich individuální potřeby a podporovat jejich maximální možnou soběstačnost a integraci do běžné komunity.
Předpokládané dopady opatření na cílovou skupinu	<ul style="list-style-type: none"> • Podpora bydlení; • Zajištění životních potřeb v případě ztráty pečující osoby; • Výrazné zlepšení kvality života; • Zajištěná podpora sociálních služeb, které poskytují individuální přístup a respektují specifické potřeby osob s těžkým zdravotním handicapem a zachovalým intelektem.
Předpokládaný termín realizace	Dlouhodobě.
Předpokládané výstupy	Podpora v oblasti bydlení a poskytování sociálních služeb.
Realizátoři	Statutární město Pardubice, Pardubický kraj, popř. další spolupracující subjekty.
Předpokládané zdroje financování	Statutární město Pardubice, Pardubický kraj, popř. další spolupracující subjekty.

Opatření vedoucí k naplnění cíle	S.4.2 Zajištění dostupnosti služeb pro osoby, které nemohou z různých důvodů využívat stávající sociální služby
Popis opatření	Z důvodu věku, diagnózy či nepříznivé sociální situace jsou mnohé sociální služby pro klienty nedostupné. Jedná se o klienty s omezenou mobilitou nebo imobilitou, nepříznivým zdravotním stavem, s nízkým nebo téměř nulovým příjmem, bez nároku na důchod, se závislostí apod. Vzhledem k charakteru této cílové skupiny je potřeba zajištění nízkoprahového zařízení s režimovými opatřeními např. typu ubytovny s dostupností návazných terénních a dalších podpůrných (zdravotních) služeb.

Předpokládané dopady opatření na cílovou skupinu	<ul style="list-style-type: none"> • Zajištění důstojných podmínek a zlepšení kvality života osob cílové skupiny; • Ochrana společnosti před patologickými jevy, které provázejí cílovou skupinu.
Předpokládaný termín realizace	Dlouhodobě.
Předpokládané výstupy	Podpora v oblasti bydlení.
Realizátoři	Statutární město Pardubice, Pardubický kraj, poskytovatelé služeb pro cílovou skupinu.
Předpokládané zdroje financování	Statutární město Pardubice, Pardubický kraj, MPSV ČR, případně další zdroje realizátora.

Opatření vedoucí k naplnění cíle	S.4.3 Podpora investičního záměru „Revitalizace bytových domů Husova ul. čp. 1116-1119“ a projektu „Lávka“
Popis opatření	<p>Statutární město Pardubice připravuje revitalizaci bytového komplexu č.p. 1116-1119 v Husově ulici. Tento prostor má vysoký potenciál naplňovat „Strategii bydlení pro město Pardubice“ (z hlediska ekologie, energetické úspornosti, chytrých technologií, zelené fasády, bezbariérovosti, různých velikostí a dispozic bytů apod.).</p> <p>V případě záměru „Lávka“ (přímé napojení na výše uvedený bytový komplex) jde o vybudování polyfunkčního objektu domova pro seniorské bydlení vč. ubytování pro osoby s handicapem (bude zde i zázemí pro pečovatelskou službu), mateřskou školu/dětskou skupinu a startovací byty/studentické byty. Celý unikátní koncept nabízí možnost propojení zcela odlišných cílových skupin vč. nabídky dostupného a tzv. komunitního bydlení, čímž naplní komunitní charakter celého projektu.</p>
Předpokládané dopady opatření na cílovou skupinu	Volné kapacity bytů pro startovací bydlení, finančně dostupné nájemné bydlení, sociální bydlení a bydlení pro osoby se zdravotním handicapem.
Předpokládaný termín realizace	Dlouhodobě.
Předpokládané výstupy	Vznik polyfunkčního bytového objektu pro nejširší skupiny obyvatel města.
Realizátoři	Statutární město Pardubice.
Předpokládané zdroje financování	Statutární město Pardubice, externí zdroje.

Cíl S.5	Podpora krizových služeb
Popis a zdůvodnění cíle	Krizové služby pomáhají lidem, kteří se ocitli v nenadálé krizové akutní životní situaci, kterou nejsou schopni zvládat vlastními silami a s jejichž pomocí se snaží najít cestu ke zmírnění či k vyřešení této krizové situace. Jedná se například o domácí násilí, psychickou krizi, závislosti, rozvod/rozchod rodičů, úmrtí v rodině, náhlou nemoc nebo ztrátu bydlení

Opatření vedoucí k naplnění cíle	S.5.1 Služby pro oběti domácího násilí
Popis opatření	Domácí násilí je násilí mezi osobami žijícími ve společné domácnosti, ke kterému dochází opakovaně v jejich soukromí a tím skrytě mimo kontrolu veřejnosti. Pomoc poskytovaná v Intervenčním centru poskytuje první kontakt a koordinaci pomoci pro tyto oběti ve smyslu zákona č. 135/2006 Sb., zákon, kterým se mění některé zákony v oblasti ochrany před domácím násilím. Zprostředkovává poskytnutí následné pomoci, zejména sociální, psychologické, lékařské a právní.
Předpokládané dopady opatření na cílovou skupinu	<ul style="list-style-type: none"> Psychická pomoc a podpora obětem domácího násilí; Individuální práce s osobností oběti.
Předpokládaný termín realizace	Dlouhodobě.
Předpokládané výstupy	Komplexní řešení situace oběti ve specializovaném pracovišti (doprovod na Policii ČR, k soudu, na úřady, příprava na soud, orientace v situaci a prostředí, aj).
Realizátoři	SKP-CENTRUM, o.p.s. – Intervenční centrum Pardubice
Předpokládané zdroje financování	Statutární město Pardubice, Pardubický kraj, MPSV ČR, případně další zdroje realizátora.

Opatření vedoucí k naplnění cíle	S.5.2 Služby pro oběti trestných činů
Popis opatření	Jedná se zejména o odborné poradenství obětem domácího násilí, svědkům a pozůstalým po obětech kriminality. Bezodkladná kombinovaná pomoc obsahuje psychologické, právní a sociální poradenství, praktické rady. Vedle pomoci v krizi je důležité napojení uživatele na další sociální síť. Bez této pomoci by dopady negativních jevů na oběti mohly být fatální.
Předpokládané dopady opatření na cílovou skupinu	<ul style="list-style-type: none"> Tým dobrovolníků – právníků a psychosociálních poradců poskytuje odbornou bezplatnou a diskrétní pomoc obětem trestných činů včetně morální podpory blízkých osob; Pomáhá lidem, kteří se odůvodněně obávají, že se stanou obětí trestného činu.
Předpokládaný termín realizace	Dlouhodobě.
Předpokládané výstupy	Komplexní pomoc obětem trestných činů.
Realizátoři	Bílý kruh bezpečí, z.s.
Předpokládané zdroje financování	Statutární město Pardubice, Pardubický kraj, MV ČR, MPSV ČR, popř. další zdroje realizátora.

Opatření vedoucí k naplnění cíle	S.5.3 Pomoc osobám v krizové situaci
Popis opatření	Krizové služby jsou poskytovány v ambulantním Krizovém centru Pardubice , kde najdou bezplatnou anonymní a diskrétní pomoc osoby od 12 let v akutní krizi (úzkosti, šikana, ztráta blízkého, psychologické potíže, rodinné problémy).

	<p>Krizovou pomoc pobytovou formou poskytuje Městský azylový dům pro ženy a matky s dětmi. Po omezenou dobu čtyř dní poskytuje přístřeší, psychickou i materiální pomoc ženám a matkám s dětmi v krizové situaci a nabízí krizovou intervenci, sociální poradenství, potravinový a hygienický servis.</p> <p>Krizový byt v rámci bytového fondu města bude sloužit veřejnosti v případě nenadále krizové situace spojené s náhlou ztrátou bydlení (vyhoření bytu, živelní pohroma apod.).</p>
Předpokládané dopady opatření na cílovou skupinu	<ul style="list-style-type: none"> • Okamžitá intervence; • Zajištění základních životních potřeb žen a matek s dětmi (v případě krizového bytu i celé rodiny).
Předpokládaný termín realizace	Dlouhodobě.
Předpokládané výstupy	<ul style="list-style-type: none"> • Okamžitá pomoc v bytové nouzi; • Zmírnění dopadů krize, návrat k psychické pohodě.
Realizátoři	SKP-CENTRUM, o.p.s. (Krizové centrum, Azylový dům pro ženy a matky s dětmi – Krizová pomoc), Statutární město Pardubice (Krizový byt - OSV, OMI).
Předpokládané zdroje financování	Statutární město Pardubice, Pardubický kraj, popř. další zdroje realizátora.

Cíl S.6	Podpora a propagace přístupného prostředí, odstraňování bariér ve městě
Popis a zdůvodnění cíle	<p>Vytváření bezbariérového prostředí pro skupinu osob se zdravotním postižením je základním právem těchto lidí žijících v naší společnosti a podmínkou pro možnost vedení jejich nezávislého života. Proto je důležité podporovat vhodná řešení při vzniku novostaveb i rekonstrukcí, případně pomoci se zpřístupněním pro danou skupinu klíčových staveb občanské vybavenosti. Oblast výstavby se stále více potýká s nedostatečně fungujícím systémem kontroly a podpory dodavatelů staveb, který by zajistil jejich potřebnou přístupnost. Důležitost vytváření bezbariérového prostředí by měla být vnímána nejen zainteresovanými institucemi ale také celou společností, která žije na území města.</p>

Opatření vedoucí k naplnění cíle	S.6.1 Osvěta a úzká spolupráce mezi příslušnými institucemi a odbory města věnujícími se bezbariérovosti
Popis opatření	<p>Mezi poskytovateli sociálních služeb a městem bude prohloubena spolupráce v oblasti bezbariérovosti. Zainteresovaní poskytovatelé sociálních služeb budou pro cílové skupiny monitorovat prostory ve městě a předávat prostřednictvím komise pro bezbariérovost podněty příslušným odborům k jejich řešení. Poskytovatelé sociálních služeb budou osvětovou a další informační činností budovat povědomí o bezbariérovém prostředí a vhodných přístupech ke skupině osob se zdravotním postižením mezi obyvateli města.</p>

Předpokládané dopady opatření na cílovou skupinu	Pro skupinu osob se zdravotním handicapem bude veřejný prostor města včetně veřejné dopravy města dostupný a bezpečný.
Předpokládaný termín realizace	Dlouhodobě.
Předpokládané výstupy	Veřejný prostor bude odpovídat potřebám osob se zdravotním postižením.
Realizátoři	Statutární město Pardubice, Tyfloservis, o.p.s., TyfloCentrum Hradec Králové, o.p.s., Centrum Kosatec, z.s., Dopravní podnik města Pardubic, a.s. a další spolupracující subjekty.
Předpokládané zdroje financování	Statutární město Pardubice, Pardubický kraj, popř. další spolupracující subjekty.

Opatření vedoucí k naplnění cíle	S.6.2 Posouzení bytových jednotek v objektech ul. Bělehradská 379 a Sedláčkova 447 z hlediska přístupnosti a bezbariérového užívání
Popis opatření	Cílem tohoto opatření je prověřit, zda bytové jednotky v daných objektech splňují požadavky na bezbariérové užívání osob s omezenou schopností pohybu nebo orientace a současně posoudit možnosti realizace nezbytných stavebních úprav, včetně návrhu vzorového řešení pro vybrané jednotky.
Předpokládané dopady opatření na cílovou skupinu	Zajištění bezbariérového bydlení pro cílovou skupinu.
Předpokládaný termín realizace	Dlouhodobě.
Předpokládané výstupy	Rozšíření bytového fondu města o další bezbariérové byty.
Realizátoři	Statutární město Pardubice, popř. další spolupracující subjekty.
Předpokládané zdroje financování	Statutární město Pardubice, popř. další spolupracující subjekty.

Cíl S.7	Podpora pečujících osob
Popis a zdůvodnění cíle	Vzhledem k nárůstu počtu osob, o které je nutné pečovat, je třeba zaměřit se na podporu osob, které se o ně starají a pečují. Mnoho pečujících se obává, že péči o své blízké nezvládnou, a to z důvodu, že nemají dostatek informací, neumí pečovat nebo že přijdou o zaměstnání a o zdroj příjmu. V určitých aspektech je třeba se zaměřit i na podporu pečujících pracovníků v sociálních službách.

Opatření vedoucí k naplnění cíle	S.7.1 Zajistit edukaci pečujících osob
Popis opatření	Pro poskytnutí kvalitní péče o blízkého člověka musí mít pečující dostatek informací o tom, jak pečovat, co je při péči potřebné, jaké kompenzační pomůcky jsou k dispozici, na jaké dávky má nárok, kde vyhledat psychickou podporu a pomoc, neboť péče je náročná nejen fyzicky, ale i psychicky.

Předpokládané dopady opatření na cílovou skupinu	<ul style="list-style-type: none"> • Podpora soběstačnosti a zachování životního stylu v domácím prostředí; • Snížení zátěže pečujících; • Zajištění edukace pro pečující osoby.
Předpokládaný termín realizace	Dlouhodobě.
Předpokládané výstupy	<ul style="list-style-type: none"> • Informační web – Domácí péče: www.pardubice.eu/domacipece; • Informační materiály – Občasník, leták „Kontakty, které můžete potřebovat“ apod.
Realizátoři	Bethany-dům pomoci, z.ú., Oblastní charita Pardubice, Statutární město Pardubice.
Předpokládané zdroje financování	Statutární město Pardubice, Pardubický kraj, popř. další zdroje realizátora.

Opatření vedoucí k naplnění cíle	S.7.2 Podpora vzniku Centra pro pečující, seniory a handicapované osoby
Popis opatření	Centrum pro pečující bude dostupné krajské poradenské centrum pro seniory, osoby se zdravotním postižením, osoby v riziku rozvoje onemocnění Alzheimerovou chorobou nebo jinými typy demence a pro jejich pečující. Poradenské centrum poskytne nebo zprostředkuje komplexní pomoc a podporu lidem z cílové skupiny díky znalosti a přehledu o nabídce sociálních a souvisejících služeb ve městě.
Předpokládané dopady opatření na cílovou skupinu	<ul style="list-style-type: none"> • Včasné zachycení pečujících a jejich podpora při nastavení adekvátní pomoci; • Včasné testování a edukace demence a Alzheimerovy choroby; • Včasné a efektivní nasměrování na konkrétní služby nebo odborníky.
Předpokládaný termín realizace	Dlouhodobě.
Předpokládané výstupy	<ul style="list-style-type: none"> • Vznik a fungování Centra pro pečující; • V organizacích poskytujících sociální služby bude zajištěna edukace pečujících; • Realizace vzdělávacích aktivit pro pečující a pro pracovníky v terénní přímé péči v oblasti komunikace s pečujícími a předávání informací k osvojení kompetencí péče o blízké osoby.
Realizátoři	Pardubický kraj, Statutární město Pardubice, Bethany-dům pomoci z.ú.
Předpokládané zdroje financování	Pardubický kraj, Statutární město Pardubice, MPSV ČR, případně další zdroje realizátora.

Opatření vedoucí k naplnění cíle	S.7.3 Osvětové aktivity zaměřené na propagaci tématu demence, včasný záchyt nemoci, Centrum paměti
Popis opatření	V komplexu služeb Centra pro pečující budou realizovány osvětové aktivity se zaměřením zejména na destigmatizaci Alzheimerovy choroby a jiných typů

	demence, zdravotního postižení a stáří, na komplexní informovanost o jejich projevech, možnostech pomoci, zvládání péče v domácím prostředí apod. Předpokládá se realizace tréninků paměti v nově vzniklém Centru paměti.
Předpokládané dopady opatření na cílovou skupinu	<ul style="list-style-type: none"> • Včasné záchyty Alzheimerovy choroby a jiných typů demence; • Testování poruch paměti; • Informovanost, osvěta společnosti; • Podpora a pomoc pro pečující.
Předpokládaný termín realizace	Dlouhodobě.
Předpokládané výstupy	<ul style="list-style-type: none"> • Osvěta a informovanost; • Centrum paměti.
Realizátoři	Bethany-dům pomoci, z.ú.
Předpokládané zdroje financování	Statutární město Pardubice, Pardubický kraj, MPSV ČR, případně další zdroje realizátora.

Cíl S.8	Podpora meziresortní spolupráce
Popis a zdůvodnění cíle	Posílení spolupráce mezi sociálními službami a praktickými lékaři (případně odborníky z oboru psychiatrie, geriatric, psychologie ...) je klíčové pro komplexní péči o všechny cílové skupiny obyvatelstva.

Opatření vedoucí k naplnění cíle	S.8.1 Zkvalitnění/prohloubení spolupráce mezi sociálními a zdravotnickými službami (praktičtí lékaři, psychiatri, geriatric, pediatři apod.)
Popis opatření	Klienti často nemají pouze sociální problémy, ale i zdravotní, psychické či jiné potřeby. Propojením služeb vzniká ucelený obraz o jejich potřebách, což umožňuje včasnější identifikaci rizik, a tím i cílenější a efektivnější pomoc. Včasná koordinace péče může zabránit zhoršení zdravotního stavu, sociální izolaci nebo nutnosti akutního zásahu či hospitalizace.
Předpokládané dopady opatření na cílovou skupinu	<ul style="list-style-type: none"> • Včasná koordinace a komplexnost péče; • Prevence zhoršení zdravotního stavu, sociální izolace nebo nutnosti akutního zásahu či hospitalizace.
Předpokládaný termín realizace	Dlouhodobě.
Předpokládané výstupy	Komplexní péče o jedince.
Realizátoři	Statutární město Pardubice, neziskové sociální organizace, praktičtí a odborní lékaři.
Předpokládané zdroje financování	Statutární město Pardubice, Pardubický kraj, MPSV ČR, případně další zdroje realizátora.

PS 1 - Osoby se zdravotním postižením a osoby se zdravotním znevýhodněním



Charakteristika cílové skupiny

Osoby se zdravotním postižením jsou osoby se smyslovým, tělesným, mentálním nebo kombinovaným hendikepem, kterým byl přiznán invalidní důchod pro invaliditu I., II., nebo III. stupně. Osoby zdravotně znevýhodněné mají objektivně prokazatelné zdravotní komplikace, které nejsou natolik závažné, aby jim byl přiznán invalidní důchod (viz. § 67 odst. 2 a 3. zák. č. 435/2004 Sb., o zaměstnanosti, ve znění pozdějších předpisů). Do cílové skupiny patří také v případě nezletilých osob rodiče – zákonní zástupci. Podpora a pomoc je také zaměřena na osoby pečující.

Seznam členů a organizací PS 1:

APOLENKA z.s.	Nemocnice Pardubického kraje, a.s., Pardubická nemocnice
AUDIOHELP z.s.	Oblastní charita Pardubice
CEDR – Centrum duševní rovnováhy o.p.s., Centrum KOMPARE	Rodinné Integroční Centrum z.s.
Centrum pro dětský sluch Tamtam, o.p.s.	RYTMUS Východní Čechy, o.p.s.
Centrum pro zdravotně postižené a seniory Pardubického kraje o.p.s.	Sociální služby města Pardubic - Denní stacionář Slunečnice
Centrum Kosatec, z.s.	Středisko rané péče v Pardubicích o.p.s.
Dětské centrum Veská	Tichý svět, o.p.s.
Domov pod Kuňkou	TyfloCentrum Pardubice, o.p.s.
energeia o.p.s.	TYFLOSERVIS o.p.s.
Krajský úřad Pardubického kraje	Univerzita Pardubice, Fakulta filozofická, Katedra věd o výchově
KŘÍŽOVATKA handicap centrum, o.p.s.	Úřad práce ČR, kontaktní pracoviště Pardubice
MIREA denní stacionář, o.p.s.	Veřejnost
Most do života, z.s.	Základní škola a Praktická škola SVÍTÁNÍ, o.p.s.
Národní rada osob se zdravotním postižením ČR, z.s.	

Aktuální SWOT analýza:

Silné stránky	Slabé stránky
<ul style="list-style-type: none"> - V PS je aktivně zastoupená celá triáda včetně zdravotnictví a státní správy; - Odbornost členů PS; - Stabilita a kontinuita práce PS a vedení skupiny; - Vzájemná znalost a spolupráce mezi poskytovateli, - Prostor pro předávání příkladů dobré praxe; - Předávání informací, sdílení; - Otevřená skupina a komunikace; - Široké spektrum poskytovatelů; - Pravidelnost setkávání; - Realizace společné osvěty a zapojení do prezentačních akcí; - PS je respektovaným partnerem pro statutární město Pardubice - Zastoupení členů PS v komisích. 	<ul style="list-style-type: none"> - Velký počet členů PS pracujících s různými potřebami klientů – (v některých případech může být velikost skupiny i výhodou - skupina má dynamiku).
Příležitosti	Hrozby
<ul style="list-style-type: none"> - Novela zákona č. 108/2006 Sb., o sociálních službách, ve znění pozdějších předpisů (financování, dlouhý schvalovací proces), - Vybudování CENTRA SMYSL - Strategie bydlení pro město Pardubice – dostupné bydlení pro cílovou skupinu osob, kterým hrozí sociální vyloučení z důvodu věku, zdravotního stavu apod.; - Rozvoj bezbariérovosti a spolupráce s komisí pro bezbariérovost; - Zlepšení meziresortní spolupráce; - Rozvoj a zvýšení podpory pečujících osob a OZP; - Podpora sociálního podnikání; - Podpora příležitosti k zaměstnávání OZP; - Pokračování transformace pobytových sociálních služeb. 	<ul style="list-style-type: none"> - Novela zákona č. 108/2006 Sb., o sociálních službách, ve znění pozdějších předpisů – financování, dlouhý schvalovací proces, - Vyhláška č. 505/2006 Sb., kterou se provádějí některá ustanovení zákona o sociálních službách (nereaguje na aktuální změny - např. valorizace). - Nejistota ve financování sociálních služeb (fluktuace, obtížné plánování nových investic, ...) - Nedostatečná připravenost systému na krizové situace; - Obtížné získávání a udržení kvalitního personálu v soc. službách (nedostatečné finanční ohodnocení); - Nízká prestiž sociální práce a práce v sociálních službách; - Nedostatečné kapacity v určitých stávajících sociálních službách (např. osobní asistence, pečovatelské, odlehčovací) a pobytové služby; - Chybějící pobytové a jiné sociální služby pro osoby s chováním náročným na péči; - Nedostatečná dostupnost samostatného (bezbariérového) „sociálního“ bydlení např. pro osoby se zdravotním postižením a zdravotním znevýhodněním.

Přehled cílů a opatření:

Cíl 1.1	Podpora péče o osoby s PAS s chováním náročným na péči
Opatření vedoucí k naplnění cíle	1.1.1 Podpora sociálních služeb zaměřených na cílovou skupinou osob
	1.1.2 Podpora systémového řešení dostupného bydlení/chráněného bydlení/odlehčovacích služeb pro osoby s PAS
Cíl 1.2	Zajištění dostupné přepravy a dopravní podpory pro osoby s handicapem, seniory a poskytovatele terénních pečovatelských služeb
Opatření vedoucí k naplnění cíle	1.2.1 Na území města je zachována, popř. rozšířena speciální doprava pro handicapované osoby vč. SENIOR TAXI
	1.2.2 Zajistit dostatečné kapacity parkovacích míst pro terénní sociální a zdravotní služby na území města

Popis cílů a opatření:

Cíl 1.1	Podpora péče o osoby s PAS s chováním náročným na péči
Popis a zdůvodnění cíle	Větší povědomí o projevech poruch autistického spektra a kvalitnější diagnostické metody vedou ke včasnému zachytu osob s PAS. To přináší vyšší nároky na sociální služby pracující s touto cílovou skupinou.

Opatření vedoucí k naplnění cíle	1.1.1 Podpora sociálních služeb pracujících s cílovou skupinou osob
Popis opatření	Péče o osoby s poruchou autistického spektra (PAS) s chováním náročným na péči (agresivita, sebepoškozování, hyperaktivita, nespavost apod.) vyžaduje vysokou míru individuální podpory. Má velký ekonomicko-sociální dopad nejen na osobu s onemocněním, ale i na celou rodinu. Dostupné sociální služby by měly rodičům zabezpečit podmínky, aby se mohli co nejvíce přiblížit životu rodičů zdravých dětí a nebyli v důsledku péče o dítě s postižením ohroženi sociální izolací, ztrátou práce apod.
Předpokládané dopady opatření na cílovou skupinu	<ul style="list-style-type: none"> • Individualizace péče o osoby s PAS; • Zvýšení kvality rodinného života (možnost zaměstnání, vzdělávání, péče o ostatní členy rodiny); • Podpora inkluze a soběstačnosti, začlenění do komunity; • Odlehčení pečujícím osobám (Homesharing, denní stacionář).
Předpokládaný termín realizace	Dlouhodobě.
Předpokládané výstupy	Dostupná péče o osoby s diagnózou PAS.
Realizátoři	Sociální služby pracující s cílovou skupinou.
Předpokládané zdroje financování	Statutární město Pardubice, Pardubický kraj, MPSV ČR, případně další zdroje realizátora.

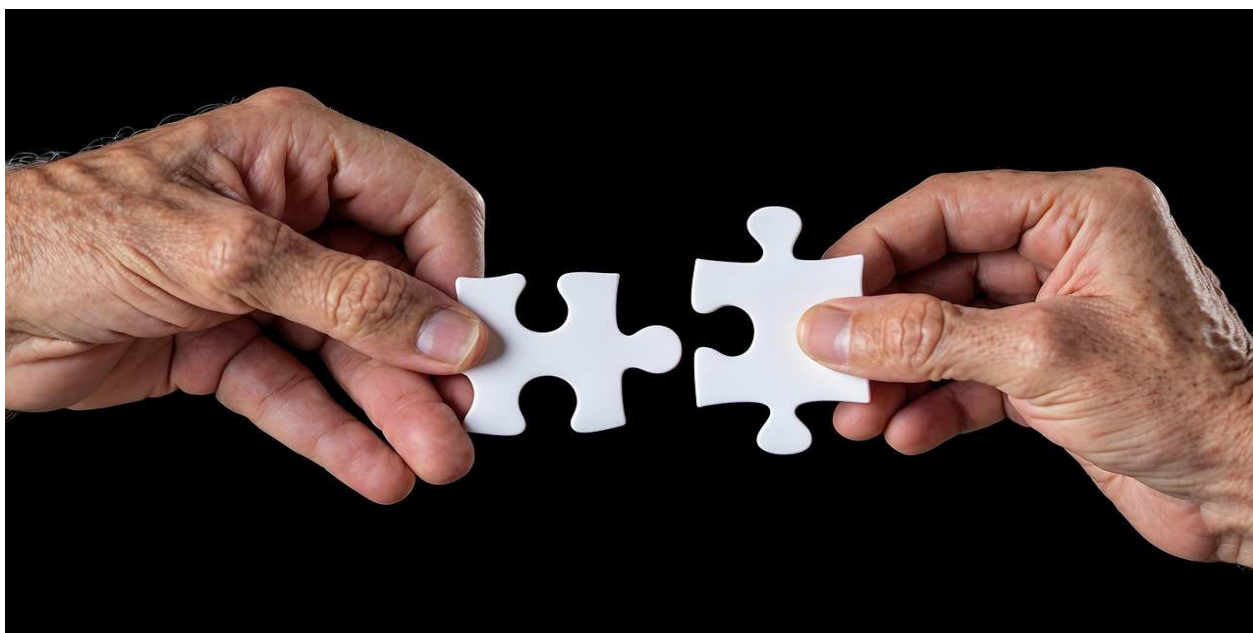
Opatření vedoucí k naplnění cíle	1.1.2 Podpora systémového řešení dostupného bydlení/chráněného bydlení/odlehčovacích služeb pro osoby s diagnózou PAS
Popis opatření	Dlouhodobá péče o osobu s PAS s chováním náročným na péči je velmi vyčerpávající. Možnost předání péče „odborné službě“ přináší úlevu a významně přispívá k prevenci syndromu vyhoření a zhoršení zdravotního stavu pečujících osob.
Předpokládané dopady opatření na cílovou skupinu	<ul style="list-style-type: none"> Úleva pečujícím od trvalé péče, snížení psychického i fyzického zatížení; Jistota do budoucna (při ztrátě pečující osoby).
Předpokládaný termín realizace	Dlouhodobě.
Předpokládané výstupy	<ul style="list-style-type: none"> Vytvoření důstojného a bezpečného zázemí s komplexním přístupem jak pro osoby s PAS, tak pro jejich rodinné příslušníky. Propojením odborné péče, podpory rodin a komunitní integrace umožní rodičům a neformálním pečujícím odpočinek a prostor pro načerpání sil.
Realizátoři	Rodinné Integrační Centrum z.s.
Předpokládané zdroje financování	Statutární město Pardubice, Pardubický kraj, MPSV ČR, případně další zdroje realizátora.

Cíl 1.2	Zajištění dostupné přepravy a dopravní podpory pro osoby s handicapem, seniory a poskytovatele terénních pečovatelských služeb
Popis a zdůvodnění cíle	Cílem je vytvořit a rozvíjet systém dostupné, bezpečné a bezbariérové dopravní obslužnosti na území města, který zajistí jednak přepravní služby pro seniory a osoby s handicapem a zároveň podpoří mobilitu pracovníků terénních zdravotních a pečovatelských služeb.

Opatření vedoucí k naplnění cíle	1.2.1 Na území města je zachována, popř. rozšířena speciální doprava pro handicapované osoby vč. SENIOR TAXI
Popis opatření	Senioři a lidé se zdravotním handicapem často čelí v běžné dopravě technickým i sociálním bariérám. Proto město Pardubice dlouhodobě realizuje projekty SENIOR TAXI a dopravy pro handicapované.
Předpokládané dopady opatření na cílovou skupinu	<ul style="list-style-type: none"> Zajištění cenově dostupné přepravy k lékařům, na úřady, za kulturou apod.; Možnost využití nízkopodlažního vozidla či vozidel s nájezdovou plošinou pro bezpečný převoz; Podpora společenského života, snížení sociální izolace.
Předpokládaný termín realizace	Dlouhodobě.
Předpokládané výstupy	Zajištění dostupné dopravy pro cílovou skupinu.
Realizátoři	Statutární město Pardubice a provozovatel koncese.
Předpokládané zdroje financování	Statutární město Pardubice, další zdroje provozovatele.

Opatření vedoucí k naplnění cíle	1.2.2 Zajistit dostatečné kapacity vyhrazených parkovacích míst pro terénní sociální a zdravotní služby na území města
Popis opatření	Poskytování terénních pečovatelských a zdravotních služeb je ve většině případů spojeno s potřebou převozu objemného materiálu či pomůcek (koupací lůžko, infuzní stojany, převazový materiál atd.). Ve spolupráci s odborem dopravy MmP vznikl záměr ulehčit pracovníkům těchto služeb jejich práci formou vyhrazených parkovacích míst v exponovaných lokalitách, kde je velká potřeba hodinové péče a parkování je zde problematické. Vyhrazená parkovací místa jsou službám k dispozici zdarma, každý den v režimu pondělí – neděle 6:00 – 22:00 hodin. Odborem sociálních věcí společně s poskytovateli terénních sociálních a zdravotních služeb budou pravidelně tato místa monitorována, vyhodnocována a aktualizována.
Předpokládané dopady opatření na cílovou skupinu	<ul style="list-style-type: none"> • Usnadnění péče pečovatelkám a zdravotním sestrám; • Pravidelná revize a aktualizace stávajícího stavu a v případě potřeby navýšení počtu parkovacích míst; • Rozšíření parkovacích hodin v potřebném čase včetně víkendů a svátků.
Předpokládaný termín realizace	Dlouhodobě.
Předpokládané výstupy	Vyhrazená parkovací místa odpovídají potřebám terénních sociálních a zdravotních služeb.
Realizátoři	Statutární město Pardubice, poskytovatelé zdravotních a pečovatelských služeb.
Předpokládané zdroje financování	Statutární město Pardubice.

PS 2 – Osoby s duševním onemocněním



Charakteristika cílové skupiny

Duševní nemoc (DN) ovlivňuje především lidské myšlení, prožívání nebo vztahy nemocného s jeho okolím. Důsledkem toho má onemocnění dopad nejen na život samotného nemocného, ale i na jeho rodinu i celou společnost. Základní charakteristikou cílové skupiny je narušení sociálních rolí a dlouhodobost onemocnění. Lidé s duševním onemocněním potřebují výraznou podporu v základních životních oblastech jako je bydlení, práce, vztahy, finanční zajištění atd. Lidé s duševním onemocněním si potřeby ve výše uvedených oblastech nejsou schopni zajistit bez určité asistence, podpory někoho druhého.

Do cílové skupiny řadíme dlouhodobě duševně nemocné, posouzené podle Mezinárodní klasifikace nemocí s odpovídající diagnózou nejčastěji v okruhu F20-F29 (schizofrenie), F30-F39 (afektivní poruchy, poruchy nálad), F40 – F48 (neurotické, stresové, somatoformní poruchy), F60-F69 (poruchy osobnosti a chování).

Seznam členů a organizací PS 2:

Centrum Kosatec, z.s.	Multiscan s.r.o. Pardubice
Felicitas - svépomocná skupina	Sociální služby města Pardubic – Domov pro seniory U Kostelíčka, pracoviště D4
CEDR – Centrum duševní rovnováhy o. p.s.	Univerzita Pardubice – katedra antropologie
SPOLUPRÁCE25 z.s.	Úřad práce ČR – krajská pobočka v Pardubicích
Péče o duševní zdraví z. s., středisko Pardubice	VIDA z. s. – VIDA centrum Pardubice
Magistrát města Pardubic – veřejný opatrovník	Veřejnost, podpůrné skupiny

Aktuální SWOT analýza

SILNÉ STRÁNKY	SLABÉ STRÁNKY
<ul style="list-style-type: none"> - Možnost prezentovat potřeby poskytovatelů služeb i zaměstnavatelů - Informování o službách a problematice spojené s lidmi s DN dochází k postupnému snižování stigmatizace i předsudků vůči cílové skupině (DOD, Burza práce, kavárny zaměstnávající osoby s DN, osvěta na ZŠ); - Kvalita poskytovaných služeb související s odborností pracovníků u jednotlivých poskytovatelů a dlouhodobým působením v oblasti - dlouhodobá historie poskytovatelů; - Spolupráce všech členů PS v rámci sítě služeb (NNO, úřad práce, MmP); - Prostor pro sdílení konkrétních kazuistik a domlouvání další spolupráce; - Stálost členů PS; - Členy skupiny jsou i zástupci veřejnosti a klientů s DN; - Culture Buddy - Rozšíření PS o zástupce zdravotních služeb a o zástupce OSSZ Pardubice; - Existence Centra duševního zdraví; - Chybějící finanční prostředky na zaplacení kvalifikovaných zájemců o práci „Být zajímavým zaměstnavatelem“). 	<ul style="list-style-type: none"> - Obava zaměstnavatelů zaměstnat osoby s DN na volném trhu práce; - Nedostatek času na ostatní neodbornou práci (PR aktivity apod.).
PŘÍLEŽITOSTI	HROZBY
<ul style="list-style-type: none"> - Reforma psychiatrické péče; - Sociální podnikání na lokální úrovni; - Sociální ekonomika, marketing; - Dobrovolnictví, bariérovost - asistované přátelství (proškolení dobrovolníků); - Účast zástupce Nemocnice Pk (denní stacionář psychiatrického oddělení); - Efektivnější využívání finančních zdrojů; - Spolupráce s psychiatrickými léčebnami a opatrovníky; - Převod agendy Příspěvků na péči z úřadů práce pod ČSSZ 	<ul style="list-style-type: none"> - Finanční nejistota; - Vysoká vytíženost personálních kapacit u poskytovatelů služeb i zaměstnavatelů (chybí rezervy); - Reforma psychiatrické péče; - Novela zákona č. 435/2004 Sb., o zaměstnanosti – rozhodnutí vlády o § 78 – jeho výše a jeho růst v souvislosti s růstem minimální mzdy, stagnace či zrušení i dalších příspěvků na zaměstnávání OZP; - Limitování personálních kapacit v rámci Sítě služeb Pk; - Omezování finanční podpory na chráněném trhu práce; - Nízká nabídka bydlení trvalého rázu pro lidi s DN, bytů; - Nedostatek pracovních míst pro lidi s DN.

Přehled cílů a opatření

Cíl 2. 1	Podpora humanizace a transformace pobytových sociálních služeb v Domově pro seniory U Kostelíčka Pardubice
Opatření vedoucí k naplnění cíle	2.1.1 Humanizace a modernizace pobytových služeb vedoucí ke zvýšení standardu ubytování v Domově pro seniory U Kostelíčka Pardubice
	2.1.2 Podpora deinstitucionalizace péče o osoby s psychiatrickým onemocněním na oddělení D4 Domova pro seniory U Kostelíčka Pardubice
Cíl 2. 2	Zajistit dostupnou, koordinovanou a komplexní síť služeb pro osoby s duševním onemocněním všech věkových kategorií
Opatření vedoucí k naplnění cíle	2.2.1 Rozvoj a podpora služeb zaměřených na zaměstnávání a stabilní bydlení osob s duševním onemocněním
	2.2.2 Podpora dostupnosti psychologické, terapeutické, krizové a intervenční pomoci a podpory
	2.2.3 Podpora týmů včasného zachytu a intervencí duševního onemocnění
	2.2.4 Rozvoj a podpora center duševního zdraví

Popis cílů a opatření

Cíl 2.1	Podpora humanizace a transformace pobytových sociálních služeb v Domově pro seniory U Kostelíčka Pardubice
Popis a zdůvodnění cíle	Cílem je systémová modernizace a humanizace pobytových sociálních služeb v Domově pro seniory U Kostelíčka Pardubice, a to v souladu se současnými trendy a standardy kvality péče orientované na potřeby klienta. Záměrem je provést rozsáhlou rekonstrukci části historických budov, ve kterých je naplňování hygienických standardů problematické. Je nutné zlepšit kvalitu života nejen klientům, ale zároveň zlepšit pracovní podmínky zaměstnancům při poskytování náročné péče. V rámci tohoto cíle je také žádoucí zahájit a realizovat proces deinstitucionalizace a reagovat na strategii reformy psychiatrické péče analýzou potřeb klientů s psychiatrickým onemocněním s možným následným zpracováním transformačního plánu jednoho z oddělení Domova pro seniory U Kostelíčka.

Opatření vedoucí k naplnění cíle	2.1.1 Humanizace a modernizace pobytových služeb vedoucí ke zvýšení standardu ubytování v Domově pro seniory U Kostelíčka Pardubice
Popis opatření	Budovy B a C (z roku 1890) jsou historické budovy Domova pro seniory U Kostelíčka, ve kterých tehdejší Okresní ústav sociálního zdraví zahájil poskytování pobytové služby v roce 1972. Od té doby budovy neprošly výraznější proměnou ve smyslu stavebních úprav vedoucích ke zvýšení kvality bydlení a naplňování standardů kvality sociálních služeb dle vyhlášky č. 505/2006 Sb., kterou se provádějí některá ustanovení zákona o sociálních službách. Naplňování cíle bude znamenat zásadní snížení počtu osob na jednotlivých pokojích, zlepšení dosažitelnosti hygienického zázemí a zlepšení

	pracovních podmínek zaměstnanců. Záměrem humanizace je komplexní dispoziční úprava technicky nevyhovujících prostor v budovách B a C včetně vnitrobloku Domova pro seniory U Kostelíčka.
Předpokládané dopady opatření na cílovou skupinu	<ul style="list-style-type: none"> • Dosažení požadovaných materiálně technických standardů pro klienty sociálních služeb; • Potřebná změna dispozice pokojů; • Nově vybudované zázemí pro klienty, návštěvy a veřejnost; • Snížení počtu osob v jednotlivých pokojích.
Předpokládaný termín realizace	<p>2026 – 2027</p> <p>Zajištění kompletní stavební dokumentace plánované rekonstrukce stávajících prostor a její následná analýza.</p> <p>2027 – 2028</p> <p>Příprava na rekonstrukci stávajících prostor, možnosti financování, plánování organizačního zajištění rekonstrukce</p> <p>2029 – 2030</p> <p>Počátek rekonstrukce Domova pro seniory U Kostelíčka Pardubice</p> <p>Bude upřesněno v souladu s etapizací stavebních úprav.</p>
Předpokládané výstupy	Modernizace Domova pro seniory U Kostelíčka Pardubice.
Realizátoři	Statutární město Pardubice, Sociální služby města Pardubic.
Předpokládané zdroje financování	Předpoklad zapojení dotačních titulů dle aktuálních výzev v čase, Statutární město Pardubice, Pardubický kraj.

Opatření vedoucí k naplnění cíle	2.1.2 Podpora deinstitucionalizace péče o osoby s psychiatrickým onemocněním na oddělení D4 Domova pro seniory U Kostelíčka Pardubice
Popis opatření	<p>Stávající oddělení D4 (památkově chráněný objekt) pro klienty s psychiatrickým onemocněním je nutné připravit na potřebnou budoucí transformaci směrem k menším, komunitně orientovaným formám podpory a bydlení. Cílem je umožnit těmto osobám žít důstojně a bezpečně v běžné komunitě, s přiměřenou podporou, snížením stigmatizace a s maximálním zapojením do pracovního a společenského života. Tato příprava zahrnuje jak stavební úpravy a deinstitucionalizaci prostor, tak metodickou a personální připravenost.</p> <p>Oddělení D4 má převážně z důvodu stavební dispozice spíše institucionální charakter a poskytování služby prozatím zcela nevede k odpovídajícímu sociálnímu začleňování uživatelů do přirozeného prostředí. O klienty je kvalitně postaráno v rámci základních činností a části trávení volného času, ale institucionální povaha zařízení vede spíše k závislosti uživatelů na poskytované péči.</p> <p>Plánovaným záměrem Sociálních služeb města Pardubic je provést v následujícím období analýzu potřeb stávajících klientů včetně schopností, přání na další život a jejich perspektivy. Tímto krokem dojde k vytipování klientů z řad stávajícího oddělení Domova se zvláštním režimem D4, kteří by</p>

	<p>mohli s odpovídajícím zázemím a mírou podpory využívat jiné typy služby než standardní pobytové.</p> <p>Dalšími opatřeními bude analýza potřebnosti transformace oddělení D4 s možností následného poskytování pobytové sociální služby pro tuto cílovou skupinu v jiných prostorách než v Domově pro seniory U Kostelíčka.</p>
Předpokládané dopady opatření na cílovou skupinu	<ul style="list-style-type: none"> • Individualizované poskytování podpory pro klienty s psychiatrickým onemocněním; • Změna v přístupu v poskytování péče a podpory pro klienty využívající služeb Domova pro seniory U Kostelíčka; • Zvýšení kvality osobního života klientů; • Poskytování podpory a péče v souladu s moderními trendy.
Předpokládaný termín realizace	<p>2026 - 2027</p> <p>Provedení analýzy potřeb stávajících klientů včetně schopností, přání na další život a jejich perspektivy.</p> <p>2027 – 2028</p> <p>Sestavení transformačního plánu oddělení D4, analýza možností poskytování podpory a péče pro tuto cílovou skupinu v jiných prostorách než v Domově pro seniory U Kostelíčka.</p> <p>2029 – 2030</p> <p>Případná realizace Transformačního plánu oddělení D4, pokud vzejde tato potřeba z provedených analýz.</p>
Předpokládané výstupy	<ul style="list-style-type: none"> • Modernizace Domova pro seniory U Kostelíčka Pardubice; • Zkvalitnění péče a podpory o klienty s psychiatrickým onemocněním.
Realizátoři	Statutární město Pardubice, Sociální služby města Pardubic.
Předpokládané zdroje financování	Předpoklad zapojení dotačních titulů dle aktuálních výzev v čase, Statutární město Pardubice, Pardubický kraj.

Cíl 2.2	Zajistit dostupnou, koordinovanou a komplexní síť služeb pro osoby s duševním onemocněním všech věkových kategorií
Popis a zdůvodnění cíle	Cílem opatření je vytvořit a rozvíjet ucelený systém podpory pro osoby s duševním onemocněním, popř. osoby tímto onemocněním ohrožené.

Opatření vedoucí k naplnění cíle	2.2.1 Rozvoj a podpora služeb zaměřených na zaměstnávání a stabilní bydlení osob s duševním onemocněním
Popis opatření	<p>Osoby s duševním onemocněním jsou ohroženy sociálním vyloučením, a to v souvislosti s omezeními vyplývajícími z jejich zdravotního stavu. Nejistota bydlení nebo jeho nevhodné podmínky, snížená sebehodnota, nedostatek příležitostí fungovat ve společnosti a nedostatek financí mohou vést k dalšímu zhoršení jejich situace. Pozitivní vliv v procesu zotavení a posílení soběstačnosti mají stabilní důstojné bydlení a pracovní aktivita s výdělkem.</p> <p>Opatření se zaměřuje na 2 klíčové oblasti:</p>

	<ul style="list-style-type: none"> - Podpora v hledání a udržení zaměstnání na volném i chráněném trhu práce. Podpora vytváření pracovních míst s uzpůsobeným úvazkem a náplní práce. - Podpora v samostatném bydlení, ať už jde o běžné komerční bydlení, sociální bydlení, tréninkové bydlení nebo chráněné bydlení. <p>Služby tuto podporu zajišťující obvykle fungují v propojení se systémem sociálních, resp. sociálně-zdravotních služeb.</p>
Předpokládané dopady opatření na cílovou skupinu	<ul style="list-style-type: none"> • Klienti mají podporu služeb v intenzitě a rozsahu dle jejich individuálních potřeb a tak, aby udržovala a rozvíjela jejich soběstačnost a potenciál. • Zlepšení kvality života osob s duševním onemocněním a jejich začlenění do společnosti prostřednictvím bydlení a pracovní aktivity.
Předpokládaný termín realizace	Dlouhodobě.
Předpokládané výstupy	<ul style="list-style-type: none"> • Další pokrok v realizaci psychiatrické reformy; • Sociální a finanční stabilita osob s duševním onemocněním; • Funkční propojení služeb se zaměstnavateli; • Funkční propojení služeb s pronajímateli/správcí bydlení.
Realizátoři	Statutární město Pardubice, další spolupracující subjekty.
Předpokládané zdroje financování	Statutární město Pardubice, Pardubický kraj, další zdroje realizátora.

Opatření vedoucí k naplnění cíle	2.2.2 Podpora dostupnosti psychologické, terapeutické, krizové a intervenční pomoci a podpory
Popis opatření	Opatření směřuje k posílení a provázání systému psychoterapeutické a krizové podpory osob s duševním onemocněním napříč věkovými skupinami. Cílem je vytvořit ucelenou a funkční síť služeb, která bude dostupná v místní komunitě, navazující a koordinovaná mezi jednotlivými poskytovateli sociálních, zdravotních a podpůrných služeb. Důraz je kladen na mezioborovou spolupráci, včasnou intervenci a kontinuitu péče tak, aby byla zajištěna podpora nejen v období akutní krize, ale i při dlouhodobé stabilizaci a začleňování do běžného života. Součástí opatření je podpora rozvoje komunitních služeb, svépomocných a alternativních skupin.
Předpokládané dopady opatření na cílovou skupinu	<ul style="list-style-type: none"> • Zvyšování kvality života osob s duševním onemocněním; • Sociální začlenění a prevence hospitalizací či sociálního vyloučení; • Bezpečný prostor pro vyjádření pocitů a hledání řešení; • Předcházení vážnějším problémům, jako jsou deprese, sebepoškozování, závislosti nebo poruchy příjmu potravy; • Zvládání vlastních emocí, stresových situací.
Předpokládaný termín realizace	Dlouhodobě.
Předpokládané výstupy	Dostatečné kapacity služeb a odborných pracovníků.

Realizátoři	Statutární město Pardubice, poskytovatelé sociálních, zdravotních služeb a dalších specialistů a odborných pracovišť.
Předpokládané zdroje financování	Statutární město Pardubice, Pardubický kraj, další zdroje realizátora.

Opatření vedoucí k naplnění cíle	2.2.3 Podpora týmů včasného zachytu a intervencí duševního onemocnění
Popis opatření	Týmy včasné intervence podporují děti, rodiny s dětmi, mladé lidi a dospělé, kteří se setkávají s prvními projevy vážného duševního onemocnění. Často jde o období, kdy je obtížné potíže pojmenovat, rodina i samotný člověk neví, kam se obrátit a co dělat dál. Opatření reflektuje potřebu větší propojenosti sociálních a zdravotnických služeb.
Předpokládané dopady opatření na cílovou skupinu	<ul style="list-style-type: none"> • Včasná identifikace onemocnění dává větší šanci na zotavení; • Mladý člověk může dokončit vzdělání, udrží si sociální kontakty; • Dospělý člověk je lépe připraven vést běžný život i při výskytu vážného duševního onemocnění.
Předpokládaný termín realizace	Dlouhodobě.
Předpokládané výstupy	<ul style="list-style-type: none"> • Méně popř. zkrácení doby hospitalizací; • Nižší míra relapsů; • Omezení medikace.
Realizátoři	Péče o duševní zdraví, z.s., popř. další poskytovatelé sociálních služeb.
Předpokládané zdroje financování	Statutární město Pardubice, Pardubický kraj, MPSV ČR, případně další zdroje realizátora.

Opatření vedoucí k naplnění cíle	2.2.4 Podpora a rozvoj Center duševního zdraví
Popis opatření	Centra duševního zdraví představují klíčový prvek komunitní péče o osoby s duševním onemocněním. Zajišťují dostupnou a včasnou pomoc v místě, kde lidé žijí a díky propojení zdravotní a sociální služby umožňují komplexní podporu klienta – od léčby přes každodenní fungování až po začlenění do společnosti.
Předpokládané dopady opatření na cílovou skupinu	<ul style="list-style-type: none"> • Komplexní pomoc bez nutnosti hospitalizace nebo dojíždění do vzdálených zařízení; • Včasná detekce problémů, zejména u dětí a mladistvých, umožňuje prevenci závažnějších stavů;

	<ul style="list-style-type: none"> • Snížení stigmatizace duševních onemocnění tím, že probíhá v přirozeném prostředí.
Předpokládaný termín realizace	Dlouhodobě.
Předpokládané výstupy	Podpora Center duševního zdraví pro všechny věkové skupiny.
Realizátoři	Poskytovatelé služeb pro cílovou skupinu.
Předpokládané zdroje financování	Statutární město Pardubice, Pardubický kraj, MPSV ČR, případně další zdroje realizátora.

PS 3 – Cizinci, menšiny a osoby ohrožené sociálním vyloučením



Charakteristika cílové skupiny

Pojem obtížná životní situace zahrnuje nejširší škálu osob a jejich problémů a nelze ho zcela přesně vymezit. Pro potřeby komunitního plánování byly do cílové skupiny zahrnuty zejména osoby bez přístřeší, lidé ohrožení drogou nebo jinou závislostí, lidé dlouhodobě nezaměstnaní, osoby ve výkonu trestu nebo vracející se z výkonu trestu, oběti domácího násilí, oběti trestných činů, lidé v krizi nebo jiné obtížné situaci, osoby opouštějící zařízení ústavní péče a náhradní rodinnou péči. Pro doplnění je třeba tento výčet rozšířit o rizikové faktory, které mají vliv na potencionální zařazení osoby do cílové skupiny. Jedná se zejména o rodinné krize, poruchy osobnosti, duševní poruchy, nepříznivý zdravotní stav, vysoký věk, život v rizikové komunitě nebo prostředí či blíže nespecifikovaná obtížná situace apod.

Cizinci, národnostní a etnické menšiny zahrnují především osoby, které se hlásí k určité národnostní a etnické menšině nebo jsou za její příslušníky okolím považovány a o osoby žijící na území ČR, které nejsou občany ČR. Jedná se o cizince z tzv. třetích zemí a občany EU mimo občany ČR.

Seznam členů a organizací PS 3:

Univerzita Pardubice – Fakulta ekonomicko-správní	Lexus, z.ú. - Ambulantní centrum
Bílý kruh bezpečí, o.s.	Lexus, z.ú. - K – CENTRUM
Probační a mediační služba ČR, Pardubice	Most pro o.p.s.
Občanská poradna Pardubice, o.s.	Nemocnice Pardubického kraje, a.s. - Pardubická nemocnice
SKP – CENTRUM, o.p.s. (Azylový dům pro muže, Noclehárna pro muže)	Městský úřad Lázně Bohdaneč
SKP – CENTRUM, o.p.s. (Dům na půli cesty)	Léčebna dlouhodobě nemocných Rybitví
SKP – CENTRUM, o.p.s. (Nízkoprahové denní centrum, Terénní program)	Úřad práce ČR – kontaktní pracoviště Pardubice

SKP – CENTRUM, o.p.s. (Azylový dům pro ženy a matky s dětmi, noclehárna, krizová pomoc)	Městská policie Pardubice - Asistent prevence kriminality
Magistrát města Pardubice	Krajský úřad Pardubického kraje
Romodrom o.p.s.	Komunitní centrum Petrkův, z.s.
Věznice Pardubice	Odbor azylové a migrační politiky MV ČR
Správa uprchlických zařízení - Centrum na podporu integrace cizinců	Kalyna – Komunitní uprchlické centrum, z.s.

Aktuální SWOT analýza za cílovou skupinu Osoby ohrožené sociálním vyloučením:

Silné stránky	Slabé stránky
<ul style="list-style-type: none"> - Zapojení více organizací do řešení problematiky cílové skupiny; - Spolupráce mezi organizacemi a veřejnými institucemi (OSPOD, Městská policie Pardubice, a další); - Efektivní systém zachycování cílové skupiny v sociální síti; - Zdravotní ochrana obyvatelstva před dopady nepříznivých životních situací cílové skupiny; - Ordinace praktického lékaře pro osoby ohrožené sociálním vyloučením; - Zájem města řešit problematiku „neumístitelných osob“. 	<ul style="list-style-type: none"> - Nedostatečná nabídka právního poradenství pro cílovou skupinu; - Nedostatečná kapacita ubytoven na území města; - Podmínky pro poskytování služeb v azylových domech (např. bariérovost, více osob na pokoji); - Zneužívání hospitalizace ze sociálních důvodů.
Příležitosti	Hrozby
<ul style="list-style-type: none"> - Prevence bezdomovectví (sociálně dostupné bydlení, monitoring rizikových osob – terénní služba, spolupráce s Městskou policií Pardubice); - Koordinátor pro cizince při městské policii - Programy dostupného bydlení; - Vznik sociální služby pro rodinu bez domova (azylové - dostupné bydlení); - Vznik pobytové sociální služby zaměřené na osoby bez finančních prostředků a se specifickými handicap; - Komunikační strategie směrem k veřejnosti ohledně problémů cílové skupiny (osvěta, přednášky). 	<ul style="list-style-type: none"> - Nárůst seniorů i mladších osob bez domova a invalidních důchodců (bez finančních prostředků, často s poruchou osobnosti a jinou psychiatrickou diagnózou); - Neexistence služeb pro osoby, které nejsou vhodné k umístění v azylových domech a podobných službách vzhledem ke specifickým svým handicap; - Neexistence návazného a dostupného bydlení pro osoby bez domova; - Zadluženost osob napříč věkovými kategoriemi, nízká motivace k práci; - Nepřipravenost sociálních služeb na možnou změnu poskytování služeb v azylových domech; - Právní systém je nastaven tak, že nelze vždy efektivně řešit sociální situaci cílové skupiny (často upřednostňovány zájmy jedince); - Fluktuace pracovníků v oboru vlivem finančního a morálního nedocení profesí; - Přenos infekcí cílové skupiny.

Aktuální SWOT analýza za cílovou skupinu Cizinci, menšiny:

Silné stránky	Slabé stránky
<ul style="list-style-type: none"> - Kvalita a odbornost poskytovatelů; - Spolupráce mezi poskytovateli a dalšími zainteresovanými subjekty; - Hustota sociální sítě na území města Pardubic; - Rozvoj služeb a subjektů (koordinátor pro cizince); - Široké spektrum sociálních a navazujících služeb; - Znalost terénu. 	<ul style="list-style-type: none"> - Nejistá situace klientů, život na hraně; - Nezajištěná odborná zdravotní péče; - Vysoká naplněnost kapacit některých služeb; - Nízké právní povědomí klientů; - Nízké kapacity ubytovacích služeb/předražené ubytování; - Nestandardní praktiky některých pracovních agentur.
Příležitosti	Hrozby
<ul style="list-style-type: none"> - Zdroje inspirace – spolupráce s obdobnými subjekty; - Zvýšení vzájemné informovanosti mezi poskytovateli služeb a zaměstnavateli cizinců; - Podpora kulturních akcí pro cizince a etnické menšiny; - Spolupráce s větším počtem školských zařízení; - Rozvoj krizové pomoci; - Efektivnější čerpání dotací. 	<ul style="list-style-type: none"> - Zvyšující se počet cizinců na území města i v celém Pardubickém kraji, - Slučování rodin, kumulace potřebnosti služeb, míst ve školských zařízeních atd.; - Riziko sociálního vyloučení klientů; - Rizikové trávení volného času; - Radikalizace společnosti; - Nejistota financování některých subjektů; - Vysoká administrativní zátěž; - Přetíženost služeb.

Přehled cílů a opatření:

Cíl 3.1	Systém dostupných služeb pro osoby ohrožené závislostí (alkohol, drogy, gaming apod.) a jejich blízké
Opatření vedoucí k naplnění cíle	3.1.1 Komplexní systém služeb pro cílovou skupinu
Cíl 3.2	Dostupnost služeb pro osoby bez přístřeší a pro osoby ohrožené jeho ztrátou
Opatření vedoucí k naplnění cíle	3.2.1 Dostupný a návazný systém služeb pro osoby cílové skupiny
	3.2.2 Podpora výstavby nového azylový domu pro muže včetně nocleháren pro muže a ženy a zlepšit podmínky nízkoprahových denních služeb – výstavba Centra služeb pro osoby bez přístřeší
	3.2.3 Udržení dostupné lékařské péče pro cílovou skupinu
	3.2.4 Prověření možností pro zvýšení ubytovacích kapacit v městské ubytovně, popř. hledání dalších kapacit v rámci bytového fondu města
Cíl 3.3	Podpora integračních aktivit pro cizince a etnické menšiny v Pardubicích

	3.3.1 Udržení dostatečných kapacit služeb pro cílovou skupinu cizinci a etnické menšiny včetně podpory vzdělávacích aktivit a smysluplného trávení volného času
Cíl 3.4	Prevence rizikového jednání mladých dospělých z minoritních skupin
Opatření vedoucí k naplnění cíle	3.4.1 Podpora práce s rizikovou a zároveň ohroženou skupinou mladých dospělých
Cíl 3.5	Přehled o cizinecké problematice na území města
Opatření vedoucí k naplnění cíle	3.5.1 Zachování pozice Koordinátora pro cizince

Popis cílů a opatření:

Cíl 3.1	Systém dostupných služeb pro osoby ohrožené závislostí (alkohol, drogy, gaming apod.) a jejich blízké
Popis a zdůvodnění cíle	Jakákoliv závislost představuje závažný problém, který má dopad nejen na jednotlivce, ale i na jejich rodiny, komunitu a veřejné instituce. Osoby ohrožené závislostí často čelí kombinaci problémů – zdravotních, psychických, sociálních, existenčních – a bez odborné pomoci se jejich situace může dále zhoršovat. Podpora služeb je klíčová pro ochranu veřejného zdraví, snížení sociálního vyloučení a zajištění bezpečnosti.

Opatření vedoucí k naplnění cíle	3.1.1 Komplexní systém služeb pro cílovou skupinu
Popis opatření	<p>Ambulantní centrum poskytuje pro cílovou skupinu léčebné a poradenské služby. Jedná se především o zdravotní a sociální služby a služby následné péče, o ambulantní léčbu a odborné poradenství.</p> <p>Kontaktní centrum je nízkoprahová služba zaměřená na minimalizaci škod způsobených užíváním drog (tzv. harm reduction služby), testy na infekční choroby, hygienický servis, zprostředkování dalších služeb – poskytnutí léčby, zdravotnickou péči, sociální a veřejné služby, poradenství.</p> <p>Terénní programy jsou služby zaměřené na snižování zdravotních a sociálních rizik spojených s užíváním drog. Terénní pracovníci aktivně vyhledávají uživatele drog v jejich přirozeném prostředí a monitorují situaci na drogové scéně, spolupracují s nimi na stabilizaci jejich sociální situace a zdravotního stavu. Cílovou skupinou jsou osoby, které injekčně užívají drogy a nejsou motivovány ke změně.</p> <p>Adiktologické služby ve vězení jsou určeny uživatelům drog, včetně legálních (alkohol a gambling), kteří se dostali do konfliktu se zákonem a jsou umístěni k výkonu trestu odnětí svobody. Předpokladem je pokračování ve spolupráci i po</p>

	ukončení trestu odnětí svobody a zprostředkování návazných služeb. Přímo ve věznici se poskytují služby poradenské, léčebné i harm reduction.
Předpokládané dopady opatření na cílovou skupinu	<ul style="list-style-type: none"> • Ochrana veřejnosti, snížení výskytu a rizika přenosu infekčních onemocnění, bezpečná likvidace použitého materiálu včetně sběru pohozených injekčních stříkaček; • Zmapování drogové scény v regionu, navazování kontaktů se skrytou populací problémových uživatelů drog; • Podpora při návratu do běžného života, motivace ke změně životního stylu.
Předpokládaný termín realizace	Dlouhodobě.
Předpokládané výstupy	Snížení zdravotních a sociálních rizik spojených s užíváním drog.
Realizátoři	Lexus z.ú.
Předpokládané zdroje financování	Statutární město Pardubice, Pardubický kraj, MPSV ČR, případně další zdroje realizátora.

Cíl 3.2	Dostupnost služeb pro osoby bez přístřeší a pro osoby ohrožené jeho ztrátou
Popis a zdůvodnění cíle	Osoby bez přístřeší představují jednu z nejvíce ohrožených skupin obyvatel, která čelí kumulaci problémů – ztrátě bydlení, chudobě, zdravotním obtížím, psychickým poruchám, závislostem, sociálnímu vyloučení a často i stigmatizaci. Efektivní řešení této problematiky vyžaduje koordinovaný a návazný systém služeb, který umožní dlouhodobou podporu vedoucí k reintegraci do společnosti. Je nezbytné taktéž reagovat na nárůsty počtu klientů z řad mladých bezdomovců, žen bez domova a seniorů (včetně invalidních) bez finančních prostředků a bez nároku na ně, občanům se zdravotním postižením. Vyrůstá problém zadluženosti cílové skupiny.

Opatření vedoucí k naplnění cíle	3.2.1 Propracovaný a návazný systém služeb pro osoby cílové skupiny
Popis opatření	V rámci opatření se jedná zejména o zachování, návaznost a propojenost stávajících terénních a pobytových sociálních služeb s ohledem na situaci cílové skupiny.
Předpokládané dopady opatření na cílovou skupinu	<ul style="list-style-type: none"> • Funkční systém pomoci s pozitivními dopady na jednotlivé uživatele sociálních služeb; • Ochrana společnosti před sociálně patologickými jevy včetně zmírnění zdravotních rizik.
Předpokládaný termín realizace	Dlouhodobě.

Předpokládané výstupy	<ul style="list-style-type: none"> • Udržení stávající sítě služeb pro cílovou skupinu; • Včasný záchyt osob.
Realizátoři	SKP – CENTRUM, o.p.s., Statutární město Pardubice – kurátor pro dospělé, Ordinance pro osoby ohrožené sociálním vyloučením.
Předpokládané zdroje financování	Statutární město Pardubice, Pardubický kraj, MPSV ČR, případně další zdroje realizátora.

Opatření vedoucí k naplnění cíle	3.2.2 Podpora výstavby nového azylový domu pro muže včetně nocleháren pro muže a ženy a zlepšit podmínky nízkoprahových denních služeb – výstavba Centra služeb pro osoby bez přístřeší
Popis opatření	Současné prostory azylového domu pro muže včetně noclehárny pro muže dlouhodobě nesplňují potřeby pro poskytování tohoto typu služeb – objekt je bariérový, jsou zde malé ubytovací jednotky bez možnosti jakýchkoli bezbariérových úprav. Realizace výstavby nového bezbariérového azylového domu (včetně noclehárny pro muže a pro ženy a nízkoprahového denního centra) výrazně přispěje ke komplexnímu řešení nepříznivé sociální a zdravotní situace osob, které jsou ohroženy sociálním vyloučením.
Předpokládané dopady opatření na cílovou skupinu	<ul style="list-style-type: none"> • Odpovídající a důstojné prostředí pro poskytování sociálních služeb; • Bezbariérovost objektu; • Zlepšení motivace uživatelů k řešení situace a snížení zdravotních a bezpečnostních rizik, která jsou spojena s životem na ulici; • Uvolnění kapacit v azylovém domě pro ženy a matky s dětmi; • Zlepšení zázemí pro realizaci služeb v Nízkoprahovém denním centru.
Předpokládaný termín realizace	Dlouhodobě.
Předpokládané výstupy	Vznik Centra služeb pro osoby bez přístřeší.
Realizátoři	Statutární město Pardubice.
Předpokládané zdroje financování	Statutární město Pardubice, další externí finanční zdroje.

Opatření vedoucí k naplnění cíle	3.2.3 Udržení dostupné lékařské péče pro cílovou skupinu
Popis opatření	Město Pardubice realizuje od roku 2016 projekt „Ordinance praktického lékaře pro osoby ohrožené sociálním vyloučením“, s přesahem do místních nízkoprahových služeb. Ordinance poskytuje dostupnou zdravotní péči pro cílovou skupinu, čímž výrazně napomáhá ke snižování rizik spojených s přenosem infekčních chorob a

	poskytuje možnost akutního zdravotního ošetření osobám bez dokladů a bez finančních prostředků.
Předpokládané dopady opatření na cílovou skupinu	<ul style="list-style-type: none"> • Okamžitá dostupnost zdravotní péče pro cílovou skupinu; • Prakticky jediná možná kontrola dodržování léčebného režimu; • Prevence a snížení rizika přenosu infekčních chorob; • Snížení mnohdy zbytečné aktivace záchranné služby; • Předcházení dlouhodobé náročnější léčby a případným hospitalizacím v nemocnicích a v LDN; • Ošetrovatelská podpora-následná zdravotní péče po propuštění ze zdravotnických zařízení; • V návaznosti na zajištění stálé zdravotní péče probíhá i související sociální práce.
Předpokládaný termín realizace	Dlouhodobě.
Předpokládané výstupy	Zajištění lékařské péče pro cílovou skupinu.
Realizátoři	Statutární město Pardubice, MUDr. Radoslav Svoboda s.r.o., SKP-CENTRUM, o.p.s.
Předpokládané zdroje financování	Statutární město Pardubice, MUDr. Radoslav Svoboda s.r.o.

Opatření vedoucí k naplnění cíle	3.2.4 Prověření možností pro zvýšení ubytovacích kapacit v městské ubytovně, popř. hledání dalších kapacit v rámci bytového fondu města
Popis opatření	Ve městě je dlouhodobě problém s nedostatkem ubytovacích kapacit typu městská či jiná (finančně dostupná) ubytovna. Záměrem je tedy prověření jednak možnosti rekonstrukce a adaptace půdního prostoru na městské ubytovně v ul. Češkova 1240 s cílem zvýšit ubytovací kapacitu cca o 30 – 40 osob. Dále pak možné vytipování prostorů v městských objektech pro vznik další ubytovny či ubytovacích kapacit.
Předpokládané dopady opatření na cílovou skupinu	<ul style="list-style-type: none"> • Zvýšení kapacity městské ubytovny; • Vytipování vhodných objektů ve vlastnictví města pro vznik další městské ubytovny.
Předpokládaný termín realizace	Dlouhodobě.
Předpokládané výstupy	Studie proveditelnosti
Realizátoři	Statutární město Pardubice
Předpokládané zdroje financování	Statutární město Pardubice, další externí finanční zdroje.

Cíl 3.3	Podpora integračních aktivit pro cizince a etnické menšiny v Pardubicích
Popis a zdůvodnění cíle	Počet cizinců v Pardubicích každoročně roste (necelých 14 tisíc k 1.1.2025 tj. 15% obyvatel města), nejen v důsledku růstu průmyslových zón, ale také příchodu uprchlíků z Ukrajiny. V důsledku toho dochází ke kapacitnímu naplnění služeb, které s cizinci přímo spolupracují, přičemž specifické nároky jsou kladeny i na další instituce (např. školská a zdravotnická zařízení), vzhledem k široké diverzitě nejen Ukrajinců s DO. Proto je zachování a rozvoj služeb pro tuto cílovou skupinu žádoucí, stejně tak jako zachování spektra služeb pro romskou komunitu.

Opatření vedoucí k naplnění cíle	3.3.1 Udržení dostatečných kapacit služeb pro cílovou skupinu cizinci a etnické menšiny včetně podpory vzdělávacích aktivit a integračních aktivit
Popis opatření	Služby pro cílovou skupinu jsou poskytovány prostřednictvím odborného sociálního poradenství, sociálně aktivizačních služeb pro rodiny s dětmi a navazujících vzdělávacích aktivit pro děti i dospělé. Hlavním cílem je začlenění cizinců do většinové společnosti. Cílovou skupinou jsou cizinci ze třetích zemí i občané EU a cizinců s udělenou DO bez jistoty trvalosti pobytového statutu.
Předpokládané dopady opatření na cílovou skupinu	<ul style="list-style-type: none"> • Pomoc s překonáváním kulturní a jazykové bariéry; • Zlepšení sociální situace (jazykové kurzy, poradenství apod.); • Omezení rizika sociálního vyloučení, zvýšení orientace ve společnosti; • Předcházení diskriminačních jevů, prevence kriminality; • Mírnění negativních důsledků a rizik životních situací klientů, včetně jejich dopadu na společnost; • Zvýšení zaměstnanosti cílové skupiny. • Posílení schopnosti hájit svá práva.
Předpokládaný termín realizace	Dlouhodobě.
Předpokládané výstupy	Zajištění služeb pro cílovou skupinu.
Realizátoři	Statutární město Pardubice (Multikulturní centrum, Komunitní centrum Češkova), MOST pro o.p.s., Správa uprchlických zařízení - Centrum na podporu integrace cizinců, Kalyna – Komunitní uprchlické centrum, z.s.
Předpokládané zdroje financování	Statutární město Pardubice, Pardubický kraj, MPSV ČR, MV ČR, případně další zdroje realizátora.

Cíl 3.4	Prevence rizikového jednání mládeže a mladých dospělých z minoritních skupin
Popis a zdůvodnění cíle	Tento cíl se zaměřuje na snížení výskytu rizikového chování (např. kriminalita, závislosti, předčasné ukončení školní docházky, násilí, radikalizace) u rizikové

	skupiny mladých lidí, kteří pocházejí z minoritních skupin – tedy z prostředí, které může být sociálně a kulturně odlišné nebo ekonomicky znevýhodněné.
--	---

Opatření vedoucí k naplnění cíle	3.4.1 Podpora práce s rizikovou a zároveň ohroženou skupinou
Popis opatření	Cílem je zajistit systematickou a cílenou podporu mládeže a mladých dospělých (16–26 let) z minoritních a znevýhodněných skupin, kteří jsou současně vystaveni vícečetným rizikům, a tím přispět k prevenci jejich rizikového chování a podpoře jejich začlenění do společnosti. Aktuálně je nutné posílit terénní práce v lokalitách se zvýšeným výskytem osob z cílové skupiny (obchodní domy, parky, na ulici apod.)
Předpokládané dopady opatření na cílovou skupinu	<ul style="list-style-type: none"> • Snížení výskytu rizikového chování; • Zvýšení míry začlenění do společnosti; • Zlepšení životních perspektiv a kvality života cílové skupiny; • Posílení kompetencí k samostatnému řešení problémů.
Předpokládaný termín realizace	Dlouhodobě.
Předpokládané výstupy	<ul style="list-style-type: none"> • Zvýšení bezpečnosti a snížení rizikového chování osob cílové skupiny; • Zvýšení sociální integrace.
Realizátoři	Statutární město Pardubice (Multikulturní centrum, Komunitní centrum Češkova), MOST pro o.p.s., Správa uprchlických zařízení - Centrum na podporu integrace cizinců, SKP-CENTRUM, o.p.s. – NZDM Free klub, Kalyna – Komunitní uprchlické centrum, z.s.
Předpokládané zdroje financování	Statutární město Pardubice, Pardubický kraj, MPSV ČR, případně další zdroje realizátora.

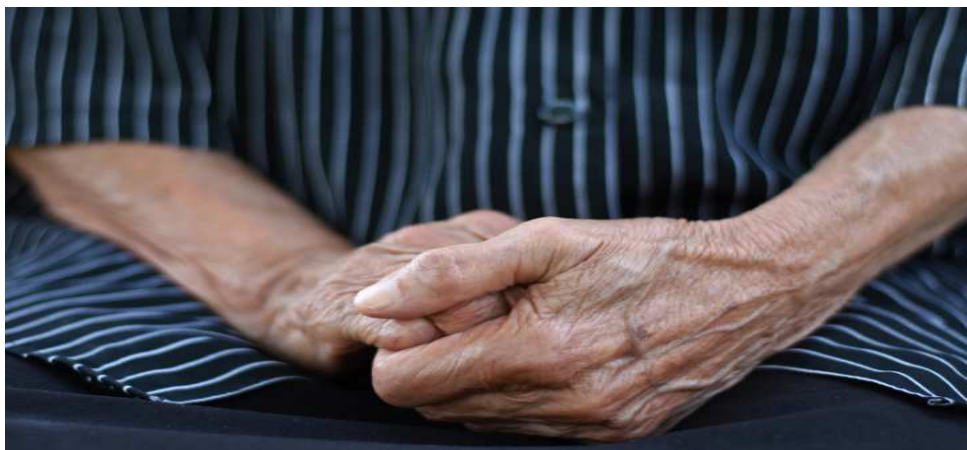
Cíl 3.5	Monitoring cizinecké problematiky na území města
Popis a zdůvodnění cíle	Na území města dlouhodobě působí zahraniční pracovníci a jejich počet každoročně narůstá. Dále se na území města od roku 2022 nachází velké množství cizinců s přidělenou DO z Ukrajiny. Z těchto důvodů je nutné koordinovat spolupráci se zainteresovanými subjekty – zaměstnavateli, orgány státní správy, územní samosprávy a nevládními organizacemi zabývající se problematikou menšin.

Opatření vedoucí k naplnění cíle	3.5.1 Zachování pozice Koordinátora pro cizince
Popis opatření	Pozici Koordinátora pro cizince je třeba zachovat vzhledem k velké cizinecké základně na území města. Jeho úlohou je především monitoring cílové skupiny a podpora při orientaci v novém prostředí. Včasná identifikace a řešení problémů pomáhá předcházet nedorozuměním mezi cizinci a místními obyvateli. Tím přispívá k sociální soudržnosti a předchází vzniku napětí mezi majoritou a minoritou.

Předpokládané dopady opatření na cílovou skupinu	<ul style="list-style-type: none"> • Podpora integrace a soužití; • Prevence sociálního napětí; • Okamžitá reakce na krizové situace.
Předpokládaný termín realizace	Dlouhodobě.
Předpokládané výstupy	<ul style="list-style-type: none"> • Přehled o cizinecké problematice; • Včasná identifikace rizik spojených s cílovou skupinou.
Realizátoři	Statutární město Pardubice.
Předpokládané zdroje financování	Statutární město Pardubice.



PS 4 – Senioři



Charakteristika cílové skupiny:

Populace seniorů je velmi heterogenní skupinou obyvatel. Obecně můžeme za seniory považovat osoby ve věku 65 a více let. Senioři tvoří významnou cílovou skupinu uživatelů sociálních služeb a zároveň jsou nejčastějšími příjemci příspěvku na péči. Stárnutí populace je nejcharakterističtější rysem demografického vývoje České republiky i dalších rozvinutých zemí Evropy. Podle dostupných analýz bude tento vývoj v dalších letech pokračovat. Přispěje k němu zestárnutí populačně silných poválečných ročníků a v dalším období prodlužující se pravděpodobná doba dožití. Senioři jsou obecně osobami, které nejsou ekonomicky aktivní. Jejich příjmy tvoří zejména starobní důchod, v případě seniorů závislých na pomoci jiné fyzické osoby také příspěvek na péči. Pro potřeby plánování sociálních služeb jsou cílovou skupinou senioři se sníženou soběstačností z důvodu věku a často přidruženého chronického onemocnění nebo zdravotního postižení, jejichž situace vyžaduje pomoc jiné fyzické osoby.

Seznam členů a organizací PS 4:

Senevida Pardubice	Nemocnice Pardubického kraje a.s., Pardubická nemocnice
Senevida Lázně Bohdaneč	Oblastní charita Pardubice
Anděl Strážný	Poradna pro rodinu Pardubického kraje
Bethany – Dům pomoci, z.ú.	Sociální služby města Pardubic, Denní stacionář Slunečnice
Centrum Kosatec, z.s.	Sociální služby města Pardubic, Pečovatelská služba
Centrum pro zdravotně postižené a seniory Pk o.p.s.	Oblastní charita Pardubice
Hewer z.s.	Sociální služby města Pardubic, Domov pro seniory Dubina
Komunitní centrum Petrklíč, z.s.	SKP-CENTRUM o.p.s. – ošetřovatelská služba
Krajský úřad Pardubického kraje	SKP-CENTRUM o.p.s. – Domov Simeon
LDN Rybitví	Magistrát města Pardubic
Národní rada osob se zdravotním postižením ČR, z.s.	Veřejnost

Aktuální SWOT analýza

Silné stránky	Slabé stránky
<ul style="list-style-type: none"> - Existence Komunitního plánování; - Existence sítě sociálních služeb pro celé město Pardubice i blízké okolí, výměna zkušeností - Podpora vedení města; - Kvalitní služby; - Široká škála služeb (od volnočasových aktivit pro seniory až po náročnou péči o seniory); - Multioborová spolupráce; - Psychoterapeutická pomoc seniorům a pečujícím osobám. 	<ul style="list-style-type: none"> - Vysoká naplněnost kapacit pobytových služeb; - Vysoká naplněnost kapacit terénních služeb; - Nedostatečný počet sociálních pracovníků; - Nedostatečná spolupráce obvodních lékařů (poradenství, spolupráce se službami); - Nemožnost poskytnout službu ihned; - Málo rozvinutá mezirezortní spolupráce (sociální a zdravotní); - Nejasně vydefinované přesahy jednotlivých resortů; - Neochota rodinných příslušníků zapojovat se do péče; - Nedostatečná edukace neformálních pečujících; - Nízká prestiž povolání sociálních pracovníků, pracovníků v sociálních službách i zdravotních sester.
Příležitosti	Hrozby
<ul style="list-style-type: none"> - Výstavba nového domova pro seniory; - Rozšíření kapacit terénních služeb; - Podpora neformálních pečujících; - Dotační výzvy; - Plánování sociálních a navazujících služeb; - Spolupráce s praktickými lékaři; - Zvýšení prestiže povolání; - Spolupráce se školami – praktické studium, pracovní místa navazující na studium, výchova mladé generace k poskytování péče o své blízké - Spolupráce mezi resorty; - Koncepte bezbariérového bydlení (komunitní bydlení, dotace na úpravy bytů); - Osvěta – jak se připravit na stáří; - Podpora mezigeneračního soužití – výchova k odpovědnosti; - Cílená depistáž. 	<ul style="list-style-type: none"> - Stárnutí populace; - Zvyšující se počet bezdětných seniorů; - Snižující se odpovědnost za své blízké – rozpad rodin a mezigeneračního soužití; - Nedostatek financí; - Nedostatek kvalitního a kvalifikovaného personálu; - Zneužívání seniorů – zvyšující se počet domácího násilí, přetrvávající problém se „šmejdy“; - Zvyšující se počet tzv. „nízkopříjmových“ seniorů (zadlužení, senioři bez příštřeší); - Zvyšující se počet seniorů s psychickým onemocněním včetně jakékoliv formy demence; - Naplněné kapacity terénních a pobytových služeb; - Dlouhé vyřizování příspěvku na péči, důchodů (zvláštní příjemce) a z toho plynoucí nedostatek financí na zaplacení péče; - Problematika vykazování zdravotní péče a omezování finančních zdrojů od pojišťoven; - Financování sociálních služeb

Přehled cílů a opatření:

Cíl 4.1	Podpora a dostupnost sociálních služeb při poskytování sociální péče v domácím prostředí
Opatření vedoucí k naplnění cíle	4.1.1 Zajistit dostatečné kapacity pečovatelské služby a osobní asistence
	4.1.2 Podpora domácí hospicové a paliativní péče
	4.1.3 Podpora tísňové péče
Cíl 4.2	Zajistit dostatečné kapacity pobytových služeb pro seniory
Opatření vedoucí k naplnění cíle	4.2.1 Výstavba nových pobytových služeb (DpS, DOZR)
	4.2.2 Podpora pobytových odlehčovacích služeb
Cíl 4.3	Zajistit psychosociální a terapeutickou podporu seniorů
Opatření vedoucí k naplnění cíle	4.3.1 Poskytování psychosociální podpory seniorům, pečujícím osobám a pracovníkům v sociálních službách
Cíl 4.4	Podpora aktivního života seniorů
Opatření vedoucí k naplnění cíle	4.4.1 Podpora dobrovolnictví seniorů
	4.4.2 Zachování Klubů seniorů, seniorcenter
Cíl 4.5	Doprava seniorů
Opatření vedoucí k naplnění cíle	4.5.1 Zajistit dostupnou přepravu seniorů a handicapovaných na území města
Cíl 4.6	Bezpečnost seniorů
Opatření vedoucí k naplnění cíle	4.6.1 Prevence domácího násilí
	4.6.2 Osvěta v oblasti bezpečnosti na internetu

Popis cílů a opatření:

Cíl 4.1	Podpora a dostupnost sociálních služeb při poskytování sociální péče v domácím prostředí
Popis a zdůvodnění cíle	Současné trendy směřují k sociální péči, která umožňuje seniorům setrvat co nejdéle v přirozeném prostředí, a to i v období závislosti na pomoci druhých z důvodu nemoci, stáří, absence rodiny, případně i v posledním období života. Potřebují k tomu pomoc odborníků, kteří jim mohou s domácí péčí pomoci.

Opatření vedoucí k naplnění cíle	4.1.1 Zajistit dostatečné kapacity pečovatelské služby a osobní asistence
Popis opatření	V souladu s celorepublikovou prognózou vývoje obyvatelstva a zvyšujícím se podílem počtu seniorů ve společnosti roste i poptávka po službách, které jim umožní důstojně žít v domácím prostředí. Pro udržení tohoto trendu je nezbytné zajistit dostatečnou kapacitu kvalitních terénních služeb – zdravotních i sociálních.
Předpokládané dopady opatření na cílovou skupinu	<ul style="list-style-type: none"> • Prodloužení pobytu seniorů v jejich přirozeném prostředí i při snížení soběstačnosti se zajištěním jejich aktuálních potřeb; • Zajištění péče i osobám, které požadují větší podíl náročné péče např. senioři s Alzheimerovou chorobou.
Předpokládaný termín realizace	Dlouhodobě.
Předpokládané výstupy	Zajištění dostatečných kapacit terénních služeb.
Realizátoři	Sociální služby města Pardubic, Oblastní charita Pardubice, HEWER, z.s., Centrum Kosatec z.s., Komunitní centrum Petrklíč, z.s., Kamilka s.r.o., Centrum pro zdravotně postižené a seniory Pardubického kraje, o.p.s.
Předpokládané zdroje financování	Statutární město Pardubice, Pardubický kraj, MPSV ČR, případně další zdroje realizátora.

Opatření vedoucí k naplnění cíle	4.1.2 Podpora domácí hospicové a paliativní péče
Popis opatření	<p>Hospicová péče je forma zdravotní, sociální a psychologické péče poskytovaná nemocným všech indikačních a diagnostických i věkových skupin, u nichž se očekává terminální fáze života, kdy už není cílem prodloužit život, ale zmírnění bolesti, zajištění důstojného a klidného dožití. Vzhledem k přibývajícimu počtu lidí v terminálním stadiu, kteří chtějí dožít zbytek života v domácím prostředí, je potřeba vytvořit podmínky pro zajištění této domácí péče.</p> <p>Paliativní péči lze zahájit v jakékoliv fázi onemocnění, často současně s další léčbou s cílem zlepšit kvalitu života v průběhu léčby.</p>
Předpokládané dopady opatření na cílovou skupinu	<ul style="list-style-type: none"> • Umožnit lidem v terminálním stadiu dožít poslední období svého života v domácím prostředí; • Zmírnění obtíží a bolesti spojené s nemocí nebo stářím; • Provázet v posledních chvílích života, poskytovat oporou pečujícím osobám z řad rodiny a přátel umírajícího.
Předpokládaný termín realizace	Dlouhodobě.
Předpokládané výstupy	Zajištění dostatečných kapacit služeb pro cílovou skupinu.
Realizátoři	Oblastní charita Pardubice, Nemocnice Pardubického kraje a.s., Pardubická nemocnice
Předpokládané zdroje financování	Statutární město Pardubice, Pardubický kraj, MPSV ČR, případně další zdroje realizátora.

Opatření vedoucí k naplnění cíle	4.1.3 Podpora tísňové péče
Popis opatření	<p>Tísňová péče pomáhá lidem ve vyšším věku a lidem se zdravotním znevýhodněním žít bez obav v prostředí svého domova. V krizové situaci (pád, zhoršení zdravotního stavu, ohrožení zdraví nebo života) lze stisknutím SOS tlačítka přivolat pomoc.</p> <p>V případě sociální služby (NADOSAH, Anděl Strážný) se klienti spojí s dispečerkami, které jsou k dispozici nepřetržitě a které pomohou se zvládnutím dané krizové situace. Poté buď informují o situaci kontaktní osoby, které klient uvedl v rámci sociálního šetření, nebo se spojí s IZS. Kromě pomoci při řešení akutní situace je možnost využít pravidelných volání - kontrola zdravotního stavu, připomínání léků, připomínání pitného režimu atd. dle přání a potřeb klienta.</p> <p>V případě využití tísňové péče Signál v tísni vyjíždí ke klientům Městská policie Pardubice.</p>
Předpokládané dopady opatření na cílovou skupinu	<ul style="list-style-type: none"> • Setrvání klienta v domácím prostředí; • Včasná pomoc.
Předpokládaný termín realizace	Dlouhodobě.
Předpokládané výstupy	Zajištění dostatečných kapacit asistivních technologií.
Realizátoři	Městská policie Pardubice (Signál v tísni), Život 90, z.ú. (Tísňová péče NADOSAH), Anděl Strážný, z.ú.
Předpokládané zdroje financování	Statutární město Pardubice, Pardubický kraj, MPSV ČR, případně další zdroje realizátora.

Cíl 4.2	Zajistit dostatečné kapacity pobytových služeb pro seniory
Popis a zdůvodnění cíle	Vzhledem aktuálnímu trendu ve společnosti, zvyšujícímu se počtu žadatelů o pobytovou službu v důsledku věku a zdravotního stavu, ale také zvyšujícího počtu obyvatel s různým typem demence nebo Alzheimerovy choroby je potřeba zajistit dostatečné kapacity pobytových služeb.

Opatření vedoucí k naplnění cíle	4.2.1 Rozvoj pobytových služeb pro seniory – výstavba Domova pro seniory
Popis opatření	<p>V pobytových službách pro seniory se poskytují služby osobám se sníženou soběstačností zejména z důvodu věku a zdravotního a duševního stavu a dále seniorům, jejichž situace vyžaduje pravidelnou pomoc jiné fyzické osoby, kterou jim nemůže poskytnout vlastní rodina. Město Pardubice zřizuje v rámci Sociálních služeb města Pardubic dva domovy pro seniory, jejichž kapacita je dlouhodobě nedostatečná. Proto město Pardubice připravuje výstavbu nového pobytového zařízení pro seniory, jejichž situace vyžaduje pomoc druhé osoby 24 hodin denně. Zařízení je projektováno v území ul. Štrossova, přičemž je zpracována dokumentace pro vydání stavebního povolení.</p>

Předpokládané dopady opatření na cílovou skupinu	<ul style="list-style-type: none"> • Zvýšení dostupnosti pobytových sociálních služeb i pro seniory s nižšími příjmy; • Zajištění důstojných životních podmínek prostřednictvím komplexu pobytových sociálních služeb; • Zajištění komplexní péče o klienty s demencí, Alzheimerovou chorobou, kognitivním deficitem.
Předpokládaný termín realizace	Dlouhodobě.
Předpokládané výstupy	Výstavba domova pro seniory vč. služby DZR, navýšení kapacity o min. 100 lůžek.
Realizátoři	Statutární město Pardubice, Sociální služby města Pardubic.
Předpokládané zdroje financování	Statutární město Pardubice, Pardubický kraj, MPSV ČR, jiné externí zdroje – např. PPP projekty.

Opatření vedoucí k naplnění cíle	4.2.2 Podpora pobytových odlehčovacích služeb
Popis opatření	Odlehčovací služba je významným doplňkem při domácí péči a tvoří systematický článek v poskytování terénních sociálních služeb. Součástí tohoto opatření je i podpora zachování krizového lůžka, které slouží k zajištění potřeb osoby závislé na péči v případě, kdy se o něj pečující osoba náhle nemůže starat (např. hospitalizace pečující osoby či náhlé zhoršení zdravotního stavu osoby závislé na péči apod).
Předpokládané dopady opatření na cílovou skupinu	<ul style="list-style-type: none"> • Zajištění důstojných životních podmínek prostřednictvím komplexu pobytových sociálních služeb; • Podpora pečujících.
Předpokládaný termín realizace	Dlouhodobě.
Předpokládané výstupy	Dostatečné kapacity odlehčovací služby pobytovou formou a udržení, popř. navýšení kapacit krizových lůžek.
Realizátoři	Oblastní charita Pardubice – Červánky a krizové lůžko, SKP-CENTRUM, o.p.s. - Domov Simeon.
Předpokládané zdroje financování	Statutární město Pardubice, Pardubický kraj, fondy, MPSV ČR, ostatní zdroje realizátora.

Cíl 4.3	Zajistit psychosociální a terapeutickou podporu seniorů
Popis a zdůvodnění cíle	Psychosociální a terapeutická podpora seniorům je zásadní pro udržení jejich duševního zdraví, kvality života a důstojnosti ve stáří. S přibývajícím věkem se senioři často potýkají s osamělostí, ztrátou blízkých, zdravotními obtížemi, změnou životního rytmu nebo sociální izolací. Tyto faktory mohou vést k psychickému strádání, depresím či úzkostem.

Opatření vedoucí k naplnění cíle	4.3.1 Poskytování psychosociální podpory seniorům, pečujícím osobám a pracovníkům v sociálních službách
Popis opatření	Zajištění psychologické, psychoterapeutické a podpůrné péče má pozitivní dopad na život klienta. Cílem je zavést a rozšířit psychoterapeutickou péči, která se stane běžnou součástí péče o seniory a jejich blízké.
Předpokládané dopady opatření na cílovou skupinu	<ul style="list-style-type: none"> • Zlepšení zdravotního a psychického stavu klienta; • Včasné podchycení ohroženého nebo rizikového klienta; • Prevence rizikového jednání; • Podpora pracovníků v přímé péči-prevence vyhoření, pomoc s náhledem nebo porozuměním u konkrétních případů.
Předpokládaný termín realizace	Dlouhodobě.
Předpokládané výstupy	Dostatečné kapacity a schopnost aktuálně reagovat na potřeby klienta.
Realizátoři	Bethany-dům pomoci, z.ú., Sociální služby města Pardubic – Domov pro seniory Dubina a U Kostelíčka.
Předpokládané zdroje financování	Statutární město Pardubice, Pardubický kraj, MPSV ČR, případně další zdroje realizátora.

Cíl 4.4	Podpora aktivního života seniorů
Popis a zdůvodnění cíle	Důležitým prvkem v životě seniorů jsou aktivizační programy, klubová činnost a jiné volnočasové aktivity, prostřednictvím kterých se jim nabízí zprostředkování kontaktu se společenským prostředím, různé formy vzdělávání a vyplnění volného času.

Opatření vedoucí k naplnění cíle	4.4.1 Podpora dobrovolnictví seniorů
Popis opatření	<p>Jednou z cest, jak rozvíjet svou vnitřní představu o smysluplném životě, je dobrovolnictví. Předpokladem je dobrá vůle, empatie a chuť pomáhat bez potřeby finančního ohodnocení.</p> <p>Město realizuje mezigenerační projekt „DOBRO-SEN“, který propojuje seniory-dobrovolníky s nejmenší generací v mateřských školách.</p>
Předpokládané dopady opatření na cílovou skupinu	Zvyšování pocitu potřebnosti, smysluplnosti života a tím oddálení potřeby využívat sociální služby.
Předpokládaný termín realizace	Dlouhodobě.

Předpokládané výstupy	<ul style="list-style-type: none"> • Aktivizace seniorů; • Propojení generací.
Realizátoři	Statutární město Pardubice, Koalice nevládek Pardubicka, z.s. (KONEP), Dobrovolnické centrum Pardubice.
Předpokládané zdroje financování	Statutární město Pardubice, Pardubický kraj, MPSV ČR, případně další zdroje realizátora.

Opatření vedoucí k naplnění cíle	4.4.2 Zachování Klubů seniorů, sSeniorcenter
Popis opatření	Kluby seniorů vyvíjejí činnost dle svých zvyklostí a dohody svých členů. Často se jedná o kluby, kde se sdružují členové v minulosti vykonávající stejnou profesi (učitelé, chemici atd.). Členové se pravidelně schází v klubovnách a Senior centrech na Slovanech, v Polabinách na ul. Bělehradská, na Slovanech a na Pospíšilově náměstí. Jako výraz podpory ze strany města mohou návštěvníci využít pro návštěvu těchto klubů městskou dopravu SENIOR TAXI za symbolickou cenu.
Předpokládané dopady opatření na cílovou skupinu	<ul style="list-style-type: none"> • Podpora zdravého stárnutí, společenského života, aktivního pohybu, duševní pohody; • Možnost vzdělávání, osvojení si moderních technologií (umělá inteligence apod).
Předpokládaný termín realizace	Dlouhodobě.
Předpokládané výstupy	Zachování stávajících kapacit Seniorcenter a klubů pro seniory v Pardubicích (28 klubů seniorů, 3 Seniorcentra).
Realizátoři	Statutární město Pardubice.
Předpokládané zdroje financování	Statutární město Pardubice.

Cíl 4.5	Doprava seniorů
Popis a zdůvodnění cíle	Zajištění efektivní a cenově dostupné přepravy seniorů, popř. hendikepovaných po městě Pardubice.

Opatření vedoucí k naplnění cíle	4.5.1 Zachování, popř. rozšíření služby SENIOR TAXI
Popis opatření	Ve městě Pardubice funguje přeprava seniorů a hendikepovaných osob jednak prostřednictvím služby Dopravního podniku města Pardubic a pak prostřednictvím služby SENIOR TAXI. Město Pardubice se výrazně finančně podílí na provozu obou služeb. Na základě analýzy vytíženosti obou služeb je zpracován návrh na jejich zefektivnění v návaznosti na pokračování koncese na službu SENIOR TAXI.

	Mimo tyto dvě speciální služby nabízí Dopravní podnik města Pardubic všem seniorům nad 70 let věku a držitelům průkazu ZTP a ZTP/P městskou hromadnou dopravu zdarma.
Předpokládané dopady opatření na cílovou skupinu	<ul style="list-style-type: none"> • Cenově dostupná (individuální) přeprava seniorů; • Přeprava seniorů do zdravotnických zařízení; • Možnost kulturního a společenského vyžití (návštěva divadel, komorní filharmonie apod.).
Předpokládaný termín realizace	Dlouhodobě.
Předpokládané výstupy	Efektivní přeprava seniorů a handicapovaných.
Realizátoři	Statutární město Pardubice, provozovatel koncese.
Předpokládané zdroje financování	Statutární město Pardubice.

Cíl 4.6	Bezpečnost seniorů
Popis a zdůvodnění cíle	<p>Senioři jsou často zranitelnější vůči různým formám ohrožení – ať už jde o domácí násilí, podvody, kybernetické útoky nebo zanedbávání péče. S věkem se může snižovat fyzická i psychická odolnost, což zvyšuje riziko, že se stanou obětí. Cílem je vytvořit prostředí, ve kterém se senioři cítí bezpečně jak ve svých domovech, tak i v internetovém prostředí moderních technologií.</p> <p>Bezpečnost seniorů je klíčová pro jejich důstojné stárnutí, duševní pohodu a aktivní zapojení do společenského života.</p>

Opatření vedoucí k naplnění cíle	4.6.1 Prevence domácího násilí
Popis opatření	<p>Násilí na seniorech je závažný společenský problém, který se často odehrává skrytě a je podceňován. Může mít různé formy – fyzické, psychické, ekonomické i sociální – a často se odehrává v prostředí, které by mělo být pro seniora bezpečné, například v rodině nebo při péči.</p> <p>Senioři jsou specifickou skupinou, která může být vůči násilí zranitelnější kvůli věku, zdravotnímu stavu, závislosti na druhých nebo sociální izolaci. Mnozí se bojí o násilí mluvit, protože se obávají ztráty kontaktu s blízkými, pomsty nebo nevěří, že jim někdo pomůže.</p>
Předpokládané dopady opatření na cílovou skupinu	<ul style="list-style-type: none"> • Podpora bezpečného prostředí; • Informovanost, dostupnost pomoci, eliminace stigmatizace; • Prevence závažných následků; • Zajištění důstojných podmínek.
Předpokládaný termín realizace	Dlouhodobě.
Předpokládané výstupy	<ul style="list-style-type: none"> • Realizace osvětových a informačních akcí např. „Kroky bez násilí“; • Informace na webu města, v Radničním zpravodaji, zpravodajích jednotlivých městských částí, Občasník apod.
Realizátoři	Statutární město Pardubice.

Předpokládané zdroje financování	Statutární město Pardubice.
---	-----------------------------

Opatření vedoucí k naplnění cíle	4.6.2 Osvěta v oblasti bezpečnosti na internetu
Popis opatření	Senioři jsou stále častěji nuceni používat digitální technologie – pro komunikaci s rodinou, přístup ke zdravotní péči, bankovníctví, pro vyřizování úředních záležitostí nebo k nákupům. Mnoho seniorů nemá dostatek informací o tom, jaká jsou bezpečnostní rizika a jak se v on-line prostředí chránit. Bez základních znalostí a bezpečnostních návyků se mohou stát snadným terčem podvodníků.
Předpokládané dopady opatření na cílovou skupinu	<ul style="list-style-type: none"> • Posílení digitální gramotnosti; • Snížení rizika podvodů a zneužití; • Podpora samostatnosti a důvěry v technologie; • Prevence izolace a závislosti; • Ochrana osobních údajů a finanční bezpečnosti.
Předpokládaný termín realizace	Dlouhodobě.
Předpokládané výstupy	<ul style="list-style-type: none"> • Realizace osvětových a informačních akcí; • Informace na webu města, v Radničním zpravodaji, zpravodajích jednotlivých městských částí, Občasník apod.
Realizátoři	Statutární město Pardubice.
Předpokládané zdroje financování	Statutární město Pardubice.

PS 5 – Rodina s dětmi a mládež



Charakteristika cílové skupiny

Cílovou skupinou jsou rodiny s dětmi a mládeží, které se nacházejí jak ve standardní situaci (např. rodičovská dovolená) nebo naopak v nestandardních podmínkách (např. v akutní krizové situaci, dlouhodobě obtížné životní situaci, kterou rodiny nejsou schopny řešit vlastními silami), rodiny úplné i neúplné, rodiny i děti se specifickými potřebami, rodiny a děti z různých důvodů sociálně znevýhodněné, vyžadující speciální pomoc a přístup, dále se zaměřuje na problematiku rodin a dětí v různých fázích rodinného cyklu a života.

Pracovní skupina navrhuje opatření a hledá zdroje směřující k řešení problémů, současně plánuje služby, které reagují na skutečné potřeby rodin s dětmi a mládeží.

Seznam členů a organizací PS 5:

Amalthea, o.s.	Oblastní charita Pardubice
DaR, Centrum pro rodinu a dítě o.p.s.	Poradna pro rodinu Pardubického kraje
Dětské centrum Veská	Probační a mediační služba ČR
energeia o.p.s	Rodinné centrum Kulihrášek
Magistrát města Pardubic	Salesiánský klub mládeže, z. s. Centrum Don Bosco
Fond ohrožených dětí	SKP-CENTRUM, o.p.s., Intervenční centrum
Most pro, o.p.s.	Středisko rané péče v Pardubicích o.p.s.
Nemocnice Pardubického kraje, a.s., Pardubická nemocnice	Veřejnost

Aktuální SWOT analýza:

Silné stránky	Slabé stránky
<ul style="list-style-type: none"> - Velké spektrum organizací zapojených do KP; - Aktivní účast a pravidelná docházka členů; - Vzájemná prohlídka organizací při setkáních skupiny - předávání informací; - Osobní vazby mezi jednotlivými členy (snadnější komunikace); - Velikost pracovní skupiny; - Dlouhodobá existence funkčního KP; - Široké spektrum sociálních služeb pro rodiny s dětmi v působnosti MmP; - Vzájemná spolupráce mezi poskytovateli zastupujících organizací; - Kvalifikovaní členové PS v kontaktu s přímou praxí; - Předávání aktuálních informací v rámci PS; - Sdílení problémů – kazuistiky; 	<ul style="list-style-type: none"> - Časté střídání členů z organizace, chybí kontinuita a předávání informací; - Velikost pracovní skupiny; - Nedostatečné zastoupení veřejnosti; - Nedostatečná kapacita některých služeb; - Nedostatek návazných služeb pro rodiny s hendikepovaným dítětem; - Teritoriální omezení působnosti KP na město Pardubice (např. OSPOD není pouze pro Pardubice, ale služby jsou rozděleny podle spádovosti).
Příležitosti	Hrozby
<ul style="list-style-type: none"> - Komunitní bydlení, Komunitní život (centrum); - Rozvoj startovacího a sociálního bydlení; - Podpora neformálních pečujících; - Bližší spolupráce s Odborem školství, kultury a sportu MmP a zdravotnickým sektorem; - Osvěta o službách směrem k odborné i široké veřejnosti; - Koncepce rodinné politiky; - Plán rozvoje sociálních služeb; - Attachement – rozvoj projektu „Na počátku záležití“; - Včasný záchyt patologických jevů (včasná pomoc rodině); - Spolupráce se školskými poradenskými zařízeními, psychology a speciálními pedagogy. 	<ul style="list-style-type: none"> - Nedaří se integrace cizinců, neochota cizinců; - Chybí sdílené bydlení hendikepovaných a zdravých, komunitní bydlení (viz. Asistence Praha); - Nedostatek pedopsychiatrů, dětských psychologů, dlouhé objednací lhůty; - Negativní vývoj na trhu práce; - Nejasné legislativní vymezení problematiky v péči o rodinu s dětmi (3 ministerstva); - Nízká kapacita v rodiči vyhledávaných školách a školských zařízeních; - Financování sociálních služeb; - Nedostatek kvalifikovaného personálu a odborníků; - Nedostatek míst ve školkách a školách; - Nedostupnost kvalitních pedagogických asistentů a dalších osob pomáhajících v ZŠ, MŠ, SŠ, inkluze; - Chybí bezbariérový azylový dům, chybí azylové bydlení pro celou rodinu; - Zadluženost klientů nejen ze sociálně slabých vrstev.

Přehled cílů a opatření:

Cíl 5.1	Podpora zdravé a bezpečné rodiny
Opatření vedoucí k naplnění cíle	5.1.1 Attachment - Rozvoj projektu „Na počátku záležití“
Cíl 5.2	Podpora ohrožených dětí a rodin v dlouhodobé obtížné nebo krizové situaci
Opatření vedoucí k naplnění cíle	5.2.1 Rozšíření návazné odborné podpory pro děti a rodiny – psychoterapie, logopedie, diagnostika
	5.2.2 Vznik služby asistovaného kontaktu pro rodiny v rozchodu/rozvodu
	5.2.3 Rozvoj spolupráce škol a sociálních služeb v podpoře ohrožených dětí
Cíl 5.3	Podpora rodin s dětmi se závažným zdravotním znevýhodněním
Opatření vedoucí k naplnění cíle	5.3.1 Rozvoj terénních služeb pro cílovou skupinu
	5.3.2 Zachování kapacit domácí paliativní péče a pobytové odlehčovací služby
Cíl 5.4	Podpora duševního zdraví dětí a mládeže
	5.4.1 Zachování, popř. rozšíření psychologické pomoci pro děti a mládež

Popis cílů a opatření:

Cíl 5.1	Podpora zdravé a bezpečné rodiny
Popis a zdůvodnění cíle	Hlavním cílem je podpora služeb pro rodiny, které mají preventivní a podpůrný charakter. Služby mají posilovat rodičovské kompetence, zkvalitňovat rodinné vztahy, podporovat rodiny v péči o děti a napomáhat při předcházení a řešení krizových situací v rodině.

Opatření vedoucí k naplnění cíle	5.1.1 Attachment - Rozvoj projektu „Na počátku záležití“
Popis opatření	Projekt kontinuálně funguje od roku 2017. Je vytvořen za účelem upozornit na důležitost bezpečné citové vazby mezi rodičem a dítětem. Základem projektu je šest video spotů, které svým zpracováním ukazují různé situace, kterým je dítě od narození v rodině vystavováno. Cílem projektu má být ukázat nejen dětem, ale celé rodině, „zdravý“ pohled na rodinu a její fungování.

	Pro další období je v plánu realizovat prostřednictvím klíčových partnerů sérii workshopů pro pracovníky ve službách zaměřených na podporu rodin s dětmi a pro rodiny samotné.
Předpokládané dopady opatření na cílovou skupinu	<ul style="list-style-type: none"> • Posílení citové vazby mezi rodičem a dítětem; • Zvýšení kompetencí rodičů v oblasti výchovy.
Předpokládaný termín realizace	Dlouhodobě.
Předpokládané výstupy	<ul style="list-style-type: none"> • Vznik nových video spotů na téma Attachment; • Workshop pro pracovníky, kteří se v rámci své profese věnují podpoře rodin s dětmi, workshop pro rodiče; • Supervize, evaluace.
Realizátoři	Statutární město Pardubice, Pedagogicko-psychologická poradna Pardubice, Poradna pro rodinu Pardubického kraje, DaR – Centrum pro dítě a rodinu, o.p.s., PS5.
Předpokládané zdroje financování	Statutární město Pardubice, sponzoři.

Cíl 5.2	Podpora ohrožených dětí a rodin v dlouhodobé obtížné nebo krizové situaci
Popis a zdůvodnění cíle	Cílem je vytvořit funkční síť podpory pro děti a rodiny, které se nacházejí v dlouhodobě nepříznivé životní situaci, a to z důvodu sociálních, ekonomických, zdravotních či jiných. Důraz je kladen na prevenci, podporu rodičovských kompetencí, ochranu práv dítěte a zajištění bezpečného prostředí pro jeho zdravý vývoj.

Opatření vedoucí k naplnění cíle	5.2.1 Rozšíření návazné odborné podpory pro děti a rodiny – psychoterapie, logopedie, diagnostika
Popis opatření	Rozšíření dostupnosti psychoterapie, logopedie a psychologické diagnostiky mimo rámec zdravotního pojištění, zejména pro děti, pro které je komerční péče finančně nedostupná.
Předpokládané dopady opatření na cílovou skupinu	<ul style="list-style-type: none"> • Včasná identifikace ohrožených rodin; • Cílená podpora a pomoc rodinám, dostupnost služeb; • Snížení rizika sociálního vyloučení; • Zvýšení vývojové úrovně dítěte v oblastech, které jsou již postiženy nebo ohroženy; • Kratší čekací doby a rychlejší intervence.
Předpokládaný termín realizace	Dlouhodobě.
Předpokládané výstupy	Navázání spolupráce s odbornými pracovišti a včasný záchyt rizik.
Realizátoři	PS5
Předpokládané zdroje financování	Statutární město Pardubice, Pardubický kraj, MPSV ČR, případně další zdroje realizátora.

Opatření vedoucí k naplnění cíle	5.2.2 Vznik služby asistovaného kontaktu pro rodiny v rozchodu/rozvodu
Popis opatření	Pro cílovou skupinu děti a rodiče po konfliktním rozchodu/rozvodu, popř. klienty OSPOD je třeba zajistit službu, která by garantovala bezpečný kontakt dítěte s rodičem (za asistence odborníka).
Předpokládané dopady opatření na cílovou skupinu	<ul style="list-style-type: none"> • Prevence rozvinutí syndromu zavrženého rodiče; • Prevence vzniku závažných duševních potíží u dítěte.
Předpokládaný termín realizace	Dlouhodobě.
Předpokládané výstupy	Zajištění bezpečí a psychické pohody dítěte při kontaktu s oběma rodiči.
Realizátoři	PS5, popř. jiný poskytovatel služby.
Předpokládané zdroje financování	Statutární město Pardubice, Pardubický kraj, MPSV ČR, případně další zdroje realizátora.

Opatření vedoucí k naplnění cíle	5.2.3 Rozvoj spolupráce škol a sociálních služeb v podpoře ohrožených dětí
Popis opatření	<p>Škola představuje klíčové místo pro včasné zachycení problémů ohrožených dětí. Proto je nezbytné zajistit propojení mezi školami, sociálními službami a dalšími relevantními aktéry, bez něhož nelze zajistit komplexní podporu dítěte a jeho rodiny.</p> <p>Cílem opatření je vybudovat funkční systém mezioborové spolupráce zahrnující školy, školská zařízení, orgány sociálně-právní ochrany dětí, poskytovatele sociálních služeb, zdravotnická zařízení a další subjekty.</p> <p>Současná roztříštěnost systému způsobuje, že ohrožené děti často zůstávají bez potřebné odborné pomoci. Koordinovaná spolupráce napříč profesemi snižuje riziko opakovaných krizových situací, zlepšuje prevenci a umožňuje rychlejší a efektivnější řešení problémů.</p>
Předpokládané dopady opatření na cílovou skupinu	<ul style="list-style-type: none"> • Včasná pomoc a snížení rizika zanedbávání, týrání či sociálního vyloučení. • Lepší dostupnost podpůrných služeb (psychologická, sociální, zdravotní). • Stabilizace rodinného prostředí díky koordinované podpoře.
Předpokládaný termín realizace	Dlouhodobě.
Předpokládané výstupy	Fungující systém mezioborové spolupráce.
Realizátoři	PS5, popř. další odborná pracoviště.
Předpokládané zdroje financování	Statutární město Pardubice, Pardubický kraj, MPSV ČR, případně další zdroje realizátora.

Cíl 5.3	Podpora rodin s dětmi se závažným zdravotním znevýhodněním
	<p>Péče o dítě s život limitujícím či ohrožujícím onemocněním bývá pro rodiny velmi fyzicky i psychicky vyčerpávající. Mimo to musí řešit i péči o domácnost či svou ekonomickou situaci. Většinou veškerou svoji pozornost věnuje rodina dítěti s onemocněním a často nezbývá čas na zdravé sourozence, budování a upevňování partnerského vztahu, běžné setkávání v rámci širší rodiny a osob blízkých apod. Pečující nemívají čas sami na sebe a vlastní potřebu odpočinku. Smyslem je zajistit rodinám podporu a provázení v péči o dítě v domácím prostředí se zachováním kvality jeho života.</p>

Opatření vedoucí k naplnění cíle	5.3.1 Rozvoj paliativní péče pro cílovou skupinu
Popis opatření	<p>Udržení, popř. rozvoj stávajících kapacit domácí dětské paliativní péče, rozšířením týmu o lékaře s atestací dětské paliativní péče. Mobilní specializovaná paliativní péče je poskytována 24 hodin denně, 7 dní v týdnu multidisciplinárním týmem skládajícím se z lékaře s atestací paliativní medicína, zdravotních sester, sociálních pracovníků, psychologa, duchovního, ergoterapeuta, fyzioterapeutů aj. Součástí je i pozůstalostní péče o rodinu.</p>
Předpokládané dopady opatření na cílovou skupinu	<ul style="list-style-type: none"> • Rodiny s dětmi čerpají paliativní péči v potřebném rozsahu a v době kdy to potřebují (časová a kapacitní dostupnost); • Možnost zkrácení potřebné doby hospitalizace dětského pacienta; • Možnost volby dochovat dítě v domácím prostředí, podpora v období truchlení.
Předpokládaný termín realizace	Dlouhodobě.
Předpokládané výstupy	Dostatečně kvalitní péče o dítě ve svém přirozeném prostředí.
Realizátoři	energeia o.p.s.
Předpokládané zdroje financování	Zdroje realizátora.

Opatření vedoucí k naplnění cíle	5.3.2 Osvěta paliativní medicíny
Popis opatření	<p>Cílem je seznámit širokou odbornou i laickou veřejnost s tématem paliativní péče. Každoročně jsou v plánu osvětové a vzdělávací akce, jako např. zapojení do celorepublikových aktivit. Součástí opatření je i zjišťování úrovně informovanosti o dětské paliativní péči na Pardubicku.</p>
Předpokládané dopady opatření na cílovou skupinu	<ul style="list-style-type: none"> • Rodiny, odborná i laická veřejnost je informovaná o možnosti a dostupnosti paliativní péče.
Předpokládaný termín realizace	Dlouhodobě.

Předpokládané výstupy	Realizace osvětových akcí pro širokou veřejnost: <ul style="list-style-type: none"> • Papučový den; • Kloboukový den; • Zapalme svíčku apod.
Realizátoři	energeia o.p.s., Nemocnice Pardubického kraje, a.s. – Pardubická nemocnice, Dětské centrum Veská, další spolupracující subjekty.
Předpokládané zdroje financování	Zdroje realizátora.

Cíl 5.4	Podpora duševního zdraví dětí a mládeže
	Psychická pohoda u dětí a mladistvých ovlivňuje celou řadu oblastí: schopnost učit se, navazovat vztahy, zvládat stres a rozvíjet se. Když je dítě psychicky v pohodě, lépe se mu daří ve škole i v osobním životě. Děti často nemají nástroje, jak si samy poradit s náročnými emocemi. Včasná pomoc může zabránit rozvoji závažnějších duševních onemocnění, jako jsou deprese, úzkosti, poruchy příjmu potravy nebo sebepoškozování.

Opatření vedoucí k naplnění cíle	5.4.1 Zachování, popř. rozšíření psychologické pomoci pro děti a mládež
Popis opatření	Toto opatření reaguje na rostoucí potřebu péče o duševní zdraví dětí a mladistvých. Zaměřuje se na vytvoření kvalitní a široké sítě sociálních a zdravotních služeb, zlepšení práce sociálních pracovníků, a snížení stigmatizace lidí s duševními obtížemi. Pro následující období je v plánu vznik dvou Center duševního zdraví pro děti a mládež v Pardubickém kraji.
Předpokládané dopady opatření na cílovou skupinu	<ul style="list-style-type: none"> • Podpora zdravého vývoje; • Prevence závažnějších problémů (úzkosti, deprese, sebepoškozování, nízké sebevědomí, školní absence, závislosti); • Zlepšení školního prospěchu; • Navazování sociálních kontaktů, prevence sociálního vyloučení;
Předpokládaný termín realizace	Dlouhodobě.
Předpokládané výstupy	Podpora vzniku Center duševního zdraví pro děti a mládež pro oblast Pardubice.
Realizátoři	Pardubický kraj, neziskové organizace.
Předpokládané zdroje financování	Pardubický kraj.

Přílohy - Projekty OSV:

1. Ordinance pro osoby ohrožené sociálním vyloučením

V rámci procesu komunitního plánování sociálních služeb města Pardubic je dlouhodobě řešena ambulantní zdravotní péče v oboru všeobecné praktické lékařství pro osoby ohrožené sociálním vyloučením. Jedná se např. o osoby bez domova, osoby žijící v ubytovnách či azylových domech, drogově závislé, cizince, osoby propuštěné z výkonu trestu odnětí svobody, různých léčeben a nemocnic (dále jen „cílová skupina“). Zajištění zdravotní služby pro tuto cílovou skupinu je opakovaně jedním z cílů víceletého Komunitního plánu sociálních a souvisejících služeb města Pardubic.

Provoz ordinací tohoto typu poskytuje cílové skupině optimální podmínky pro pravidelnější využívání služeb praktického lékaře. I když prvotním cílem je zkvalitnění péče o zdraví osob ohrožených sociálním vyloučením, velmi podstatná je i souběžně probíhající sociální práce, kterou z velké části zajišťují organizace poskytující nízkoprahové sociální služby. Vedle potřebné zdravotní péče lékař pomůže i s vyšetřením pro vyřízení invalidního důchodu, příspěvku na péči, s podáním žádostí do pobytových služeb. Ve srovnání s předchozími lety je z dlouhodobého hlediska patrná klesající tendence počtu výjezdů záchranné zdravotnické služby. Cílovou skupinou i provozovatelem zdravotní služby jsou při hodnocení zmiňovány zejména tyto přínosy: včasnější zachyt akutních stavů a vážnějších onemocnění s důrazem na prevenci šíření infekčních chorob, včasná hospitalizace, залечení nemocí, prevence šíření nemocí. Nezanedbatelným přínosem je též efektivnější posouvání klientů do sociálních, zejména pobytových služeb. O potřebě tohoto lékařského zařízení vypovídají i statistická data. Každoročně je patrný nárůst zdravotní péče, v roce 2020 byla poskytnuta zdravotní péče 170 klientům, o rok později 210 klientům a v roce 2022 se počet zvýšil na 250 klientů, v roce 2023 na 270 klientů. V roce 2020 bylo celkově poskytnuto 441 vyšetření, v roce 2021 bylo poskytnuto 858 vyšetření, v následujícím roce 750 vyšetření, v roce 2023 bylo 809 vyšetření a v roce 2024 bylo provedeno 892 vyšetření.



2. Senior taxi

Město Pardubice zajišťuje od roku 2018 pro pardubické seniory nad 70 let věku a pro držitele průkazu ZTP, ZTP/P službu pro snadnější přepravu po Pardubicích. Služba Senior taxi je provozována na celém území statutárního města Pardubice a je určena osobám s trvalým bydlištěm na území města a pro jejich doprovod. Nejčastěji je služba využívána pro návštěvy zdravotnických zařízení (lékaři, nemocnice, polikliniky, rehabilitační zařízení, lékárny), pošty a úřady.



**Senior TAXI
Pardubice**



» **603 200 500** «



pardubice.eu/senior-taxi

Statistická data:

Rok	Počet jízd	Rok	Počet jízd
2018	3 130*	2022	12 011
2019	9 335	2023	14 071
2020	8 300	2024	13 861
2021	11 828	2025	12 444**

*Služba poskytována od 6/2018

**Stav k 30.11.2025

3. DOBRO-SEN

Mezigenerační projekt s názvem „DOBRO-SEN“ (Dobrovolník-Senior) je založen na myšlence vzájemného propojování generací, konkrétně té nejmladší v mateřských školách, a seniorů. Město v rámci tohoto projektu spolupracuje s dobrovolníky z řad nejstarší generace, kteří se rozhodli svůj volný čas věnovat dětem a pravidelně docházejí do mateřských škol a pomáhají zde například s oblékáním či při ranních aktivitách, doprovázejí děti při vycházkách nebo jim čtou pohádky. Přirozenou cestou jim v novém prostředí předávají své zkušenosti, nadhled, klid, zkrátka fungují podobně, jako v normální rodině. Není přitom důležité, zda mají nějaké pedagogické zkušenosti, jedinou podmínkou je chuť pracovat s nejmenšími. Projekt je svým rozsahem a



dobou fungování unikátní. „Babičky“ se neomezují pouze na čtení pohádek před spaním, ale provází děti každodenním programem. S dětmi si hrají, pomáhají při tvoření, při hudebně-pohybových aktivitách, pomáhají při oblékání, při obědech a svačinkách, doprovází je při vycházkách i na výlety. Nebo si s dětmi jen tak povídají a vypráví jim o svém dětství, o zážitcích z cestování apod.



4. Na počátku záležití

Myšlenka upozornit na důležitost správného navázání citové vazby mezi dítětem a pečující osobou (nejčastěji matkou) vznikla v rámci pracovní skupiny komunitního plánování Rodina s dětmi a mládež již v roce 2017, kdy na základě zkušeností práce s klienty vydefinovala potřebu poukázat na důležitost osvěty a podporu vzdělávacích aktivit na téma Attachment.



NA POČÁTKU
ZÁLEŽÍ

Projekt si za tu dobu prošel svým vývojem, od natočení 6 video spotů, přes semináře pro děti na I. a II. stupni pardubických základních škol, po přednášky pro klienty v sociálně aktivizačních službách pro rodiny s dětmi. Cílem projektu je zvyšovat povědomí o tom, že zdravý vývoj dítěte a posléze celé osobnosti velmi podstatně ovlivňují první roky života, a především kvalita citového vztahu dítěte se stálou pečující osobou. Tento vztah přímo ovlivňuje vývoj mozku, což je prokazatelné nejen výzkumy psychologickými, ale řadou výzkumů neurobiologických. Např. odloučení od pečující osoby působí v mozku dítěte změny skutečně nevratné. Přitom se právě v tomto období utváří v člověku základní nastavení vnímání sebe sama i vnímání okolního světa. Osvěta v této oblasti může poměrně jednoduchým způsobem podpořit rodiče v jejich rodičovských kompetencích.

5. (K)roky bez násilí

Násilí na seniorech je mnohem závažnějším a častějším jevem, než se na první pohled zdá. Upozornit na různé formy násilí pomáhá tradiční každoroční akce (nejen) pro seniory, která se pravidelně koná k příležitosti světového dne boje proti násilí na seniorech.

Návštěvníci akce mají příležitost se seznámit se službami zaměřenými na bezpečí seniorů nebo domácí násilí. Ve spolupráci s odborníky ze státní sféry, bezpečnostních složek i neziskového sektoru dostanou potřebné informace a podporu, jak se chovat v situacích, kdy je na ně vytvářen nátlak ať ve svém přirozeném prostředí, nebo v elektronickém prostoru. Kromě praktických informací jsou vždy připraveny praktické ukázky, jako např. sebeobrana (Policie ČR) nebo ukázka výcviku služebních psů Městské policie Pardubice.



6. Centrum sociálních služeb SMYSL



V roce 2020 vznikla v pracovní skupině komunitního plánování „Osoby se zdravotním postižením a osoby se zdravotním znevýhodněním“ myšlenka centralizovat sociální služby poskytované pro cílovou skupinu osob se smyslovým a zdravotním postižením na jedno místo. Jako nejvhodnější lokalita byla zvolena budova na ul. Bělehradské 389, kde se dlouhodobě poskytují sociální služby pro tuto cílovou skupinu.

Výstavba nového Centra sociálních služeb SMYSL zahrnuje rekonstrukci a rozšíření stávajícího objektu, což umožní integraci více organizací, rozšíření potřebných kapacit a zvýšení klientského komfortu služeb poskytovaných osobám se smyslovým případně tělesným postižením v jednom moderním bezbariérovém objektu.

7. Centrum služeb pro osoby bez přístřeší

Město plánuje vybudování Centra služeb pro osoby bez přístřeší, které výrazně zlepší podmínky pro poskytování sociálních služeb osobám v tíživé životní situaci v Pardubicích. Centrum bude postaveno kontejnerovým systémem s důrazem na funkčnost, bezpečnost



a bezbariérovost. Stávající prostory jsou již nevyhovující a neodpovídají moderním standardům při poskytování péče.

Nové centrum v lokalitě Na Staré poště bude zahrnovat azylový dům pro muže, noclehárny pro muže a ženy v oddělených provozech, nízkoprahové denní centrum, karanténu či místnost pro doléčení a ordinaci lékaře pro osoby ohrožené sociálním vyloučením. Veškeré služby budou poskytovány v bezbariérovém objektu, což zlepší dostupnost pro osoby se zdravotními omezeními.

8. Domov pro seniory

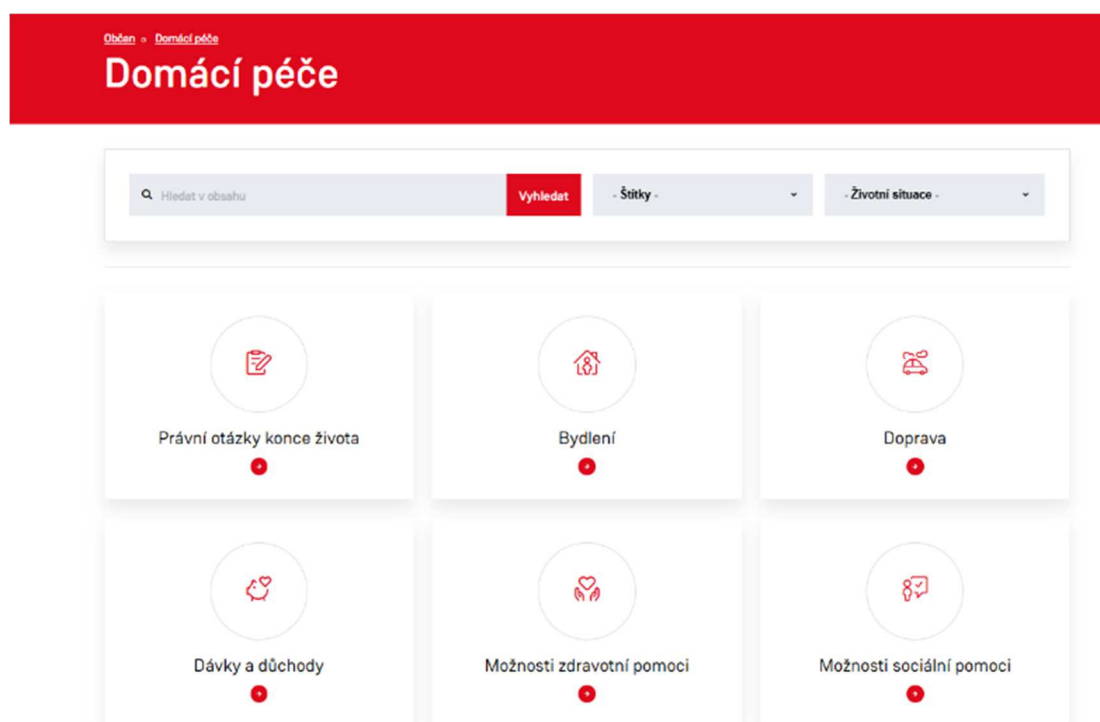
Město Pardubice reaguje na nedostatečné kapacity pobytových služeb pro seniory přípravou stavby nového domova pro seniory, nacházet se bude v ul. Štrossova v areálu bývalé veterinární kliniky a městského útulku a nedaleko stávajícího Domova pro seniory U Kostelíčka. Je to další významná investiční akce v sociální oblasti.



9. Informační web města – Domácí péče

Město v roce 2025 spustilo novou webovou stránku zaměřenou na podporu osob pečujících o své blízké v domácím prostředí. Web nově přináší komplexní a přehledně zpracované informace o všech aspektech potřebné péče – od bydlení a dopravy po možnosti sociální a zdravotní pomoci. Hlavním cílem je usnadnit hledání informací a jejich rychlou dostupnost.

Webová stránka je logicky strukturovaná do tematických bloků a je doplněna intuitivním systémem vyhledávání. Uživatelé mohou snadno najít odpovědi pomocí jasně formulovaných štítků, jako jsou deprese, bydlení, duchovní služby, doprava, dávky, invalidita a další.



10. Mapa sociálních služeb

Město Pardubice připravilo pro své občany moderní online nástroj, který přehledně zobrazuje sociální služby dostupné na území města. Nová interaktivní mapa umožňuje snadno najít poskytovatele služeb podle cílové skupiny (osoby se zdravotním handicapem, rodiny s dětmi a mládež, seniory, cizince, menšiny a osoby ohrožené sociálním vyloučením) typu služby i její formy – ať už ambulantní, terénní nebo pobytové.

Součástí mapy je také možnost filtrování podle příslušného paragrafu zákona o sociálních službách, což usnadňuje orientaci odborníkům i široké veřejnosti. Projekt přináší transparentní a uživatelsky přívětivý přehled, který pomůže lidem rychle najít potřebnou podporu.

Mapa je dostupná on-line na webových stránkách města a je průběžně aktualizována.

The screenshot shows the 'Mapa sociálních služeb' (Map of social services) website. The interface is in Czech. At the top, there is a dark red header with the title 'Téma sociální služby' and a search bar labeled 'Hledat projekt...'. Below the header, there are five categories of services, each with a representative image: 'Rodiny s dětmi a mládež' (families with children and youth), 'Osoby se zdravotním postižením' (persons with disabilities), 'Osoby s duševním onemocněním' (persons with mental illness), 'Cizinci a menšiny' (foreigners and minorities), and 'Senioři' (seniors). At the bottom, there is a search bar with filters for 'Hledat Adresa objektu', 'Forma služby', and 'Název služby'. The main content area displays a map of Pardubice and surrounding areas, with numerous red house icons indicating the locations of social service providers. The map includes a scale bar and a north arrow.

KONTAKTY, KTERÉ BY SE **MOHLY** HODIT!

Ocitli jste se v náročné životní situaci, kterou nedokážete vyřešit vlastními silami, popř. za pomoci svých blízkých? Nebo se v takové situaci nacházíte dlouhodobě? Máte zdravotní problémy, potíže v partnerských, rodinných či jiných vztazích? Pečujete o své blízké a nevíte si rady?

Připravili jsme pro Vás přehled kontaktů, které by se Vám mohly hodit a jsou **přehledně rozděleny podle cílových skupin** vč. kontaktů na organizace, kde Vám můžou s problémem pomoci:

**POMOC OSOBÁM SE ZDRAVOTNÍM POSTIŽENÍM
A ZDRAVOTNÍM ZNEVÝHODNĚNÍM**

**POMOC PRO CIZINCE, NÁRODNOSTNÍ
A ETNICKÉ MENŠINY**

**POMOC PRO OSOBY OHROŽENÉ SOCIÁLNÍM
VYLOUČENÍM**

**POMOC PRO SENIORY
A OSOBY S HANDICAPEM**

**POMOC PRO RODINY S DĚTMI
A MLÁDEŽ**

**POMOC OSOBÁM S PSYCHICKÝMI POTÍŽEMI
A JEJICH BLÍZKÉ**

Letáky naleznete také v elektronické podobě na webových stránkách města Pardubice www.pardubice.eu pod odborem sociálních věcí.

